



LIGUE DE  
L'ENSEIGNEMENT  
DU PAS-DE-CALAIS



# RAPPORT D'ACTIVITÉ 2016





# SOMMAIRE

<b>1</b>	<b>ÉDITO</b>	<b>5</b>
<b>2</b>	<b>LES ÉVÉNEMENTS MARQUANTS</b>	<b>7</b>
<b>3</b>	<b>RAPPORT D'ACTIVITÉ 2016</b>	<b>11</b>
	• VIE ASSOCIATIVE	13
	• LAÏCITÉ	35
	• FORMATION	43
	• ÉDUCATION	53
	• CULTURE	61
	• VACANCES ET LOISIRS ÉDUCATIFS	73
	• SPORT	79
	• ENVIRONNEMENT ET DÉVELOPPEMENT DURABLE	85
<b>4</b>	<b>NOTRE FÉDÉRATION</b>	<b>89</b>
	• L'ÉQUIPE DE LA FÉDÉRATION	90
	• COMMUNICATION	92
	• NOS PARTENAIRES	94



**JE SUIS AMBITIEUSE  
POUR L'HUMANITÉ ;  
MOI JE VOUDRAIS QUE  
TOUT LE MONDE  
FÛT ARTISTE,  
ASSEZ POÈTE  
POUR QUE LA  
VANITÉ HUMAINE  
DISPARÛT.**

**LOUISE MICHEL**

# ÉDITO



2016 a été l'année des 150 ans de notre mouvement et des 90 ans de notre fédération.

Ce temps fut l'occasion de se souvenir que, le 25 octobre 1866, paraissait l'appel de Jean Macé « pour le rassemblement de tous ceux qui désirent contribuer au développement de l'instruction dans leur pays ». La raison véritable de cet appel, c'est l'éducation au suffrage universel, la fabrique du citoyen.

2016, comme ce fut le cas lors de notre Congrès à Strasbourg, fut donc l'occasion de réaffirmer 150 ans plus tard, dans un monde nouveau, que la Ligue de l'enseignement veut encore et toujours réaliser cette « République en action », pour que chacune et chacun puisse faire en toute lucidité et en raison, ses choix personnels, professionnels et citoyens.

150 ans après, notre combat continue pour une citoyenneté émancipatrice, une citoyenneté sans préalable, qui ne se limite pas au droit de suffrage, et qui s'exerce au profit de la justice sociale, de la paix et de la liberté.

S'engager à la Ligue, c'est faire le choix d'une planète vivable, de sociétés ouvertes, généreuses et responsables. S'engager à la Ligue, c'est apprendre par et avec les autres, faire vivre la convivialité et la fraternité. S'engager à la Ligue, c'est construire de la solidarité et agir contre les inégalités. S'engager à la Ligue, c'est prendre sa part d'une démocratie qui implique tous ses citoyens.

Ce rapport d'activité démontre à quel point notre fédération fait vivre quotidiennement et concrètement ces belles ambitions au travers de ses actions. Ecole, sport, culture, formation, environnement et développement durable, vacances, celles-ci sont nombreuses... mais toutes, nous l'espérons, rendent compte de la détermination des femmes et des hommes qui composent notre mouvement à relever le défi politique et pratique de la lutte contre les inégalités et de l'accès à la citoyenneté.

Comme explicité dans ce document, environ 42 000 adhérents, 800 associations affiliées et près de 76 000 personnes ont participé à nos actions cette année. Mais au-delà des chiffres, une chose est certaine, les femmes et les hommes qui font vivre la Ligue sont animés par un attachement inconditionnel aux valeurs portées par l'éducation populaire. Ce sont des centaines d'associations qui les font vivre lors de nos événements départementaux (Semaine de la laïcité, Faites la Fraternité...), mais aussi au quotidien, un demi-millier de lecteurs bénévoles Lire et Faire Lire qui donnent le goût de la lecture à 2000 enfants et participent à la lutte contre l'illettrisme ; ce sont également plusieurs milliers de jeunes que nous formons et accompagnons dans l'animation volontaire et à l'engagement sous toutes ses formes, etc.

Je tiens à remercier l'engagement et la dynamique des élus et des salariés, qui n'ont pas baissé les bras et ont permis de continuer à développer notre fédération en faisant vivre de nouveaux projets. Je tiens évidemment aussi à remercier l'ensemble des partenaires qui nous soutiennent et partagent avec nous cet ambitieux projet.

Notre idéal nous transcende, et peu importe le contexte, nous continuerons à donner l'énergie nécessaire pour faire vivre la Ligue de l'enseignement et permettre à chacun de comprendre le monde, de se situer en son sein et de peser sur sa transformation. Toutes nos actions participent à cette ambition.

*C'est en allant vers la mer que le fleuve reste fidèle à sa source - Jean Jaurès*

Christian BEAUVAIS  
Délégué Général de la Ligue de l'enseignement du Pas-de-Calais

**LE PRÉSENT  
N'EST PAS  
UN PASSÉ  
EN PUISSANCE,  
IL EST LE MOMENT  
DU CHOIX ET  
DE L'ACTION.**

**SIMONE DE BEAUVOIR**



## 2. LES ÉVÉNEMENTS MARQUANTS

## « Faites la Fraternité » Du 21 au 26 mars 2016 dans tout le Pas-de-Calais



Lors de cette 5<sup>ème</sup> édition, plus de 30 projets associatifs ont été accompagnés, sur le thème de la lutte contre le racisme et les discriminations.

Notre fédération a ainsi accompagné et financé une trentaine d'associations fédérées sur l'ensemble du département, avec le concours de l'USEP et de l'UFOLEP, qui ont organisé rencontres sportives et tournois multi-sports.

Au delà d'une riche programmation tout au long de la semaine, un **village associatif** est venu clôturer cette semaine à Bruay-la-Buissière, co-animé avec l'Office de la Jeunesse, le samedi 26 mars.



## Notre Assemblée générale 23 avril 2016 Stade Bollaert-Delelis à Lens

Cette année, notre assemblée générale revêtait un caractère particulier, puisqu'il s'agissait à la fois de célébrer les **150 ans de la Ligue de l'enseignement nationale**, mais aussi les **90 ans de notre fédération**.



Au delà des traditionnels temps statutaires, cette assemblée générale avait pour thématique « **Sport et éducation populaire** ». Avec les bénévoles, les élus, mais aussi de nombreux partenaires, **les débats et conférences sur ce thème ont été animés par nos invités** : Véronique Moreira (présidente de l'USEP nationale), Philippe Machu (président de l'UFOLEP nationale), Jean-Marc Adjovi-Boco et Georges Tournay (anciens joueurs et entraîneur du RC Lens), et William Nuytens (sociologue du sport). Des échanges passionnés, et passionnants !



Cette journée a également été l'occasion pour tous les participants de réfléchir en **groupes de travail** autour des questions suivantes : « Le sport et la lutte contre les discriminations », « Le sport vecteur de cohésion sociale » et « Le sport et l'apprentissage de la citoyenneté ».





## Festival Y'a Pas l'Feu #3 3 et 4 juin 2016 Cambrin

Né en 2014, Y'a Pas l'Feu est un **festival de musiques actuelles qui se tient à Cambrin** début juin. Cette année, la **Ligue de l'enseignement a intégré le collectif d'organisation** de ce festival, avec l'association Y'a Pas l'Feu, Droit de Cité et la Ville de Cambrin.



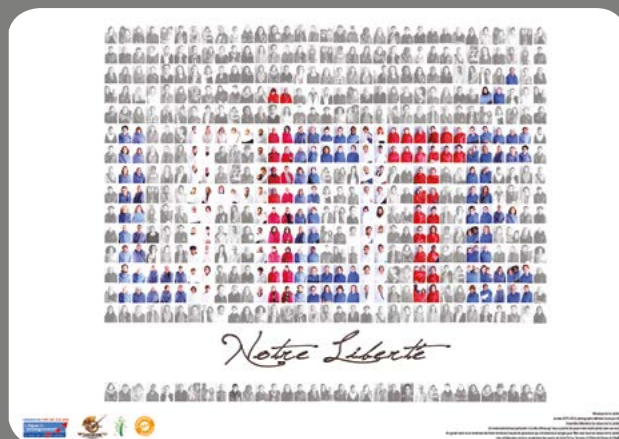
Nous y avons mis en place pour la première fois **un village associatif - forum social, gratuit et ouvert à tous**, qui a permis la mise en valeur des actions locales et départementales du milieu associatif dans les domaines de l'éducation, de la formation, de la culture, du sport, de l'éco-citoyenneté et de l'économie sociale et solidaire.

Une vingtaine de nos associations affiliées ont participé à ce village associatif, en proposant aux festivaliers **des échanges avec les professionnels et les bénévoles autour d'animations ludiques**. Jeux, ateliers théâtre ou musique, prévention, lutte contre les préjugés, animations sportives... ce village se voulait un espace de vie convivial pour découvrir, en famille ou entre amis, la force de l'action collective !

**Dans l'espace « forum social »**, les festivaliers ont pu assister à deux spectacles : *Croissance reviens !* par la Compagnie Triple A - Eglise de la Très Sainte Consommation, et *la Brigade d'intervention artistique* de l'association L'envol, ainsi qu'une conférence-débat animée par Dominique Cresson, *Education populaire, liberté de pensée et entraînement mental*.

## Semaine de la laïcité Du 5 au 11 décembre 2016 dans tout le département

La Ligue de l'enseignement du Pas-de-Calais a organisé et coordonné la **5ème Semaine départementale de la laïcité dans le Pas-de-Calais**, du 5 au 11 décembre 2016.



**Plus de 30 projets associatifs** ont été réalisés lors de cette édition.

Des spectacles, débats, conférences, et ateliers en tout genre sur la laïcité et le vivre ensemble ont été proposés, grâce au soutien de la fédération aux associations sur l'ensemble du Pas-de-Calais.

Cette semaine s'est également déroulée **dans de nombreuses écoles**, grâce notamment au concours de l'USEP, qui a su mobiliser pour faire vivre la laïcité lors de diverses activités avec plus de 60 classes !

De riches discussions ont une nouvelle fois animé cette semaine départementale, ce qui nous confirme que parler de laïcité est toujours d'actualité, et que nos actions en sa faveur sont aujourd'hui comme hier, nécessaires et porteuses de vivre ensemble.







# 3. RAPPORT D'ACTIVITÉ DE LA LIGUE EN 2016



# ➤ VIE ASSOCIATIVE

*La Ligue de l'enseignement, c'est avant tout une Fédération d'associations locales, présentes sur 24 000 communes en France, et qui garantissent à notre mouvement, à l'heure de la mondialisation et de la dématérialisation, de rester en prise avec les réalités hétérogènes des territoires. Nous avons fait un travail d'actualisation de nos orientations, conduisant à réaffirmer fortement notre fonction de Fédération d'associations locales et notre volonté de faire valoir une conception de l'association politique et solidaire. Cette double orientation nous invite, d'une part, à reconsidérer la relation que nous entretenons avec le tissu associatif local, et d'autre part, à réexaminer l'ensemble de notre action à l'aune de cette relation.*

*Quels services, quels accompagnements souhaitons-nous proposer aux associations ? Comment les associons-nous au projet politique et militant de notre mouvement ? Si l'on veut véritablement construire une relation de partenariat avec nos associations affiliées, il nous faut tirer les enseignements de 30 ans de professionnalisation et de développement de l'action directe du siège fédéral, qui ne se sont pas toujours bien articulés avec l'action des associations membres. Ainsi, le déploiement de nouvelles activités doit se faire en prenant en compte les associations locales comme acteurs pleins et entiers de l'action de la Fédération.*

*Une telle mutation n'est pas sans poser d'importantes difficultés, notamment financières, mais aussi de gestion des ressources humaines. Comment favorisons-nous la prise de responsabilités dans notre réseau ? Comment créons-nous des parcours d'engagement réellement qualitatifs, qui encouragent les jeunes à s'investir ? A l'heure du développement du Service Civique notamment, ces questions doivent occuper notre Fédération pour ne pas rater le coche.*

*Le jeu en vaut la chandelle : c'est dans ce renouvellement en profondeur de notre conception de la vie fédérative et du militantisme que nous puiserons les ressources de la mobilisation de demain.*

# VIE STATUTAIRE

La vie de l'association est jalonnée de rendez-vous incontournables.

Les réunions statutaires ont plusieurs objectifs :

- veiller au bon fonctionnement statutaire (statuts, règlement intérieur...),
- définir les orientations et priorités de la Ligue (mise en place de différentes commissions),
- veiller à l'application des décisions,
- organiser des débats d'idées sur les politiques en cours.

**La Ligue de l'enseignement du Pas-de-Calais est administrée par 26 élus bénévoles, tous issus d'associations d'éducation populaire affiliées et fédérées.**

## LES MEMBRES DU CONSEIL D'ADMINISTRATION ÉLUS LORS DE L'ASSEMBLÉE GÉNÉRALE DU 23 AVRIL 2016 :

BILLET Serge - BOULOGNE Daniel - BOULONNAIS Dominique - BOYS Daniel - BUISINE Albert - CARON Dominique - CARON Michaël - DELBECK Jean-Paul - DELLA FRANCA Marcello - DETOURNE Antoine - DOMANGE Florence - DUMUR Laurent - DUPUIS Jean-Louis - ENGLEBERT Christine - FOULON Laurette - GIVERS Flore - HUG Patrick - JACKOWSKI Pascal - LECOCQ Philippe - MOISON Fabienne - MOUTON Natacha - PREVOST Delphine - RAISON Arnaud - ROUSSEL Jean-Luc - TALAGA Frédéric - VANHOVE Guy

## LES MEMBRES DU BUREAU

Président

Vice Présidente chargée d'Education/Formation

Vice Présidente chargée de Culture

Vice Président chargé du Développement Durable  
et de l'Economie Sociale et Solidaire

Vice Président chargé de Vie Associative

Secrétaire

Secrétaire adjoint

Trésorier

Trésorier adjoint

Membres de droit : - Président de l'USEP

- Président de l'UFOLEP

Daniel BOYS

Florence DOMANGE

Fabienne MOISON

Antoine DETOURNE

Michaël CARON

Dominique BOULONNAIS

Jean-Louis DUPUIS

Michaël CARON

Daniel BOULOGNE

Guy VANHOVE puis

Dominique CARON

Michel COEUGNIET

De avril 2016 à mars 2017, les membres du Conseil d'Administration se sont réunis 4 fois.

De septembre 2016 à mai 2017, les membres du Bureau se sont réunis 7 fois.

# L'AFFILIATION

L'affiliation est ouverte à tous les **types de groupements** : associations, collectivités territoriales, comités d'entreprises, foyers socio-éducatifs, établissements scolaires... Elle prend en compte à la fois la personne morale et les adhérents.

Rejoindre la Ligue de l'enseignement, c'est **défendre des idées** : favoriser le renouveau de la citoyenneté et d'une éducation populaire et laïque. C'est aussi **peser sur les politiques publiques locales et nationales**.

Plus nous serons nombreux, plus ce que les associations préconisent dans tous les domaines de la vie quotidienne sera pris en compte.

Dans le Pas-de-Calais, la Ligue de l'enseignement fédère 800 associations, représentant plus de 40 000 adhérents. Ce chiffre, bien que conséquent, est en baisse depuis plusieurs années. Pour y remédier, nous avons fait évoluer les possibilités de participation des associations à la vie de la Fédération. Par exemple, toute association affiliée bénéficie automatiquement de 3 voix pour voter à notre Assemblée Générale. De plus, la stratégie décidée par le conseil d'administration de la Ligue depuis plusieurs années vise à renforcer les dispositifs d'aide et d'accompagnement des associations dans leurs projets militants, en rendant visible cet engagement lors d'événements départementaux. En affichant notre attachement à des valeurs communes, nous renforçons mutuellement nos capacités d'action et notre force pour transformer la société. Ces orientations ont permis de tisser des liens avec de nouvelles associations et de construire un réseau départemental soudé et cohérent.

**En adhérant à la Ligue de l'enseignement, vous pourrez participer aux instances statutaires, aux événements départementaux et bénéficier des dispositifs d'accompagnement des associations :**

- une **assurance** (APAC) est proposée aux membres du réseau. Particulièrement adaptée aux associations, elle couvre à la fois l'activité des dirigeants et les dommages qu'elles peuvent causer.
- l'abonnement à la revue mensuelle de la Ligue de l'enseignement « les Idées en mouvement ».
- un accès privilégié au **Centre de Ressources Départemental et de Développement à la Vie Associative** (CRDVA), au siège de la fédération et sur Internet ([www.npdc.assoligue.org](http://www.npdc.assoligue.org)),
- la mise à disposition pour votre association de **volontaires en « Service civique »** pour une mission d'intérêt général,
- le **prêt de matériel, d'expositions et de malles pédagogiques**,
- la mise en place gratuite dans votre structure d'**ateliers thématiques ludiques** et pour tous les âges sur la laïcité, la diversité et la lutte contre les discriminations,
- le **soutien et la présence lors de vos manifestations** (animation de tables rondes, stand de conseils aux associations et porteurs de projets...),
- un **accompagnement spécifique pour développer votre projet associatif** : rechercher un financement, dynamiser le bénévolat, construire une stratégie de communication, remplir une demande de subvention, organiser un projet de mobilité européenne ou de coopération internationale, réduire l'empreinte écologique de son association et ses activités par la mise en place d'un agenda 21, recruter des volontaires en service civique, accompagner des mineurs à la création d'une association...
- **bénéficier des compétences et connaissances du réseau** pour mutualiser les idées et développer des partenariats,
- un **accès préférentiel aux formations de bénévoles** organisées par la fédération,
- des **tarifs préférentiels à la SACEM** pour l'organisation de vos manifestations.

## CHIFFRES CLÉS 2016

**796 ASSOCIATIONS AFFILIÉES**

**67 ASSOCIATIONS FÉDÉRÉES**

**42 245 ADHÉRENTS**

**201 ASSOCIATIONS ONT OBTENU LE VISA SACEM**

### CONTACT

Ligue de l'enseignement du Pas-de-Calais  
Pôle Vie Fédérative  
Isabelle LECOCCQ  
03 21 24 48 60  
[affiliations@ligue62.org](mailto:affiliations@ligue62.org)

# CENTRE DE RESSOURCES DE LA VIE

## 1 - TÊTE DE RÉSEAU POUR L'ACCOMPAGNEMENT DE LA VIE ASSOCIATIVE

Nous mettons à disposition des associations notre **Centre de Ressources Départemental et de Développement de la Vie Associative (CRDVA)**. Notre Centre de Ressources de la Vie Associative a pour mission d'accueillir, d'informer, d'accompagner et d'outiller les porteurs de projets associatifs. Qu'il s'agisse de demandes ponctuelles portant sur des questions règlementaires et statutaires des associations ou d'un besoin d'accompagnement pour la mise en place d'un projet à moyen ou long terme tel que la recherche de financement ou le renouvellement du bénévolat, le CRDVA a pour ambition de **trouver les solutions aux questions des associations et des bénévoles associatifs**.

Nous y proposons **divers outils** tels que : les formations des bénévoles, un espace presse et actualité associative, de la documentation sur les dispositifs d'engagement de la jeunesse, des renseignements et formations pour le dispositif de Service Civique, un appui à la fonction employeur, des outils d'animation de débats, le prêt de matériel, d'expositions et de malles pédagogiques.

En 2015, afin de favoriser l'accès aux ressources, nous avons créé un **Centre de ressources à la vie associative en ligne**. Le site internet [www.npdc.assoligue.org](http://www.npdc.assoligue.org) a été pensé spécialement pour les associations et comprend tous les documents types (pour les démarches administratives et temps forts : AG, CA...), les actualités juridiques, une veille sur les publications en appui aux questions des associations, l'actualité des associations du réseau départemental, une veille sur les sources de financement... Il est depuis alimenté en continu chaque semaine.

**Le CRDVA en ligne :**  
[www.npdc.assoligue.org](http://www.npdc.assoligue.org)  
 Mise à jour hebdomadaire et  
 newsletter aux associations affiliées



**Lig'asso** est la lettre d'information technique sur la vie associative envoyée tous les mois aux associations affiliées pour inviter les bénévoles à consulter les actualités du Centre de Ressources.

### Prêt de matériel

Dans une démarche de développement durable, nous jouons un rôle de coordination dans la mutualisation de matériel et dans sa mise à disposition : malles pédagogiques, expositions, salles, matériel d'animation de réunion...

### Prêt d'expositions et de malles pédagogiques

Prêt de malles pédagogiques thématiques composées d'ouvrages, de documents audio et vidéo, ainsi que d'expositions sur la laïcité, l'égalité homme/femme, l'histoire de l'immigration, le développement durable...

Notre démarche d'accompagnement et de développement de la Vie Associative est aujourd'hui **reconnue comme PIVA (Point d'Information Vie Associative)**. Dans la continuité de la fusion des régions administratives, la Vie Associative se mobilise et crée **un réseau régional au sein des Hauts-de-France**. Grâce à ce réseau étendu de PIVA, nous avons aujourd'hui une **mutualisation croissante des outils et pratiques** et une **extension des domaines de compétences et d'informations**, qui nous permettent de répondre toujours plus précisément aux besoins des associations qui nous sollicitent.

### CONTACT

Ligue de l'enseignement du Pas-de-Calais  
 Pôle Vie Fédérative  
 Guillaume EYSSSEN  
 03 21 24 48 60  
[geyssen@ligue62.org](mailto:geyssen@ligue62.org)



# ASSOCIATIVE

## 2 - DÉVELOPPEMENT DE NOTRE RÉSEAU INTERNE

Depuis plusieurs années, la Ligue de l'enseignement du Pas-de-Calais met en œuvre des actions afin de développer et fédérer le réseau départemental d'associations.

### Un soutien aux projets

Notre présence sur le terrain et nos échanges avec le tissu associatif local ont permis d'identifier **deux freins majeurs au développement de projets associatifs**. Le premier est le manque d'outils. Le second est le besoin de ressources financières.

La réponse proposée par la Ligue de l'enseignement du Pas-de-Calais est de soutenir financièrement les projets associatifs qui s'inscrivent dans un projet idéologique porté à plusieurs et bénéficiant d'un accompagnement par la Ligue. Ainsi, les associations ont la possibilité de proposer des idées ou des projets. Après plusieurs temps collectifs de discussion et d'accompagnement des acteurs sur chaque territoire afin de mutualiser et diffuser les outils éducatifs à disposition, **nous accompagnons les associations pour formaliser leurs projets et proposer un budget**.

En 2016, plus de 80 projets associatifs ont été directement financés par la Ligue de l'enseignement du Pas-de-Calais à travers 3 temps forts. Au moins autant ont bénéficié de notre accompagnement pour trouver d'autres sources de financement, dynamiser le bénévolat ou innover sur leur territoire.

### Ressources pour la vie associative

Nous avons **renforcé notre centre de ressources physique** : achat de livres, de revues, d'expositions et de matériel afin d'outiller les associations pour le développement de leurs projets. Nous avons mis des salles à disposition des associations pour qu'elles puissent se réunir et travailler. Nous avons fait vivre un centre de ressources numérique et envoyé une newsletter mensuelle à destination des associations. Nous avons mis en commun des ressources au sein de réseaux associatifs constitués par territoire ou par activités.

## CHIFFRES CLÉS 2016

### SOUTIEN AU PROJET :

**84** RENCONTRES SUR TOUS LES TERRITOIRES

**115** PROJETS ASSOCIATIFS FINANCÉS DONT **80** LORS D'ÉVÈNEMENTS DE LA LIGUE

### PERMANENCES :

**17** RÉUNIONS OU PERMANENCES DANS LE SOUTIEN TECHNIQUE AUX ASSOCIATIONS

**2137** SOLLICITATIONS PAR MAIL OU TÉLÉPHONE

### CENTRE DE RESSOURCES :

**25** PRÊTS D'EXPOSITION (ASSOCIATIONS, ÉCOLES, MAIRIES...)

**9** PRÊTS DE MALLES DE LIVRES PÉDAGOGIQUES

**6** NEWSLETTERS ENVOYÉES AUX ASSOCIATIONS

### CONTACT

Ligue de l'enseignement du Pas-de-Calais  
Pôle Vie Fédérative  
Guillaume EYSSSEN  
03 21 24 48 60  
geyssen@ligue62.org

### 3 - FORMATION DES BÉNÉVOLES ASSOCIATIFS

La formation des bénévoles fait partie intégrante du processus de formation et de qualification des responsables associatifs. Elle s'appuie sur l'apport de l'expérience des participants et des savoirs des formateurs. Elle est complémentaire de l'appui personnalisé des CRDVA et **visé à apporter des savoirs spécifiques et techniques** sur des sujets tels que : le fonctionnement associatif, la comptabilité, la fonction employeur, la conduite de réunion, la recherche de subvention, la communication efficace d'une association...

Dans un monde associatif où l'on observe une **constante montée en technicisation des pratiques et procédures**, l'accompagnement des associations et de leurs responsables nous amène à préciser toujours plus nos cycles de formation.

Nous avons donc cette année choisi de travailler sur **2 territoires** :

- le Bassin minier, où ont eu lieu des formations dans trois communes : Grenay, Liévin, et Loos-en-Gohelle
- le littoral : la Ville de Calais

Forts d'une expérience accumulée depuis plusieurs années, nous affinons aussi bien les différents modules de formation que les lieux où ils se déroulent : une vingtaine de sessions ont ainsi eu lieu durant 4 mois, de septembre à décembre 2016. Les bénévoles - responsables ou non - associatifs, ainsi que les salariés ou volontaires en service civique ont ainsi pu participer gratuitement et sans conditions aux modules suivants .

#### PROGRAMME DES SESSIONS PROGRAMMÉES

- Découvrir l'association et le monde associatif
- La responsabilité juridique des membres d'une association
- Organiser et mener une réunion, un CA, une AG
- Initiation à la comptabilité de l'association
- Comment communiquer et à qui ?
- Chercher des financements, demander une subvention
- Les obligations fiscales de l'association
- Développement durable et projets écologiques
- Les dispositifs d'accompagnement de l'association employeur
- L'organisation d'un évènement
- L'économie sociale et solidaire



## CHIFFRES CLÉS 2016

**24** SESSIONS DE FORMATION

ENTRE **8** ET **13** DIRIGEANTS ET BÉNÉVOLES ASSOCIATIFS PAR FORMATION

= **PLUS DE 250** BÉNÉVOLES FORMÉS

#### CONTACT

Ligue de l'enseignement du Pas-de-Calais  
Pôle Vie Fédérative  
Guillaume EYSSSEN  
03 21 24 48 60  
geyssen@ligue62.org



## 4 - ASSURANCES APAC



L'APAC, l'Association Pour l'Assurance Confédérale, a été créée en 1959. Il s'agissait, dès l'origine, de garantir les initiatives et les projets des associations affiliées à la Ligue de l'enseignement et de leurs adhérents.

### Les objectifs de l'APAC sont triples :

- recenser les besoins des associations affiliées à la Ligue de l'enseignement dans le domaine des risques à garantir,
- élaborer les réponses et les contrats adaptés afin de garantir ces risques,
- défendre les droits et les intérêts de ses adhérents.

L'APAC conçoit des formules ou conventions d'assurances sur mesure pour l'association et ses adhérents.

5 questions à vous poser :

- 1 - Quels sont les risques inhérents à vos activités ?
- 2 - Vos adhérents sont-ils bien protégés ?
- 3 - Etes-vous couvert si la responsabilité civile de votre association est engagée ?
- 4 - Les biens de votre association sont-ils bien assurés ?
- 5 - Votre famille et vos biens sont-ils bien couverts ?

## CHIFFRES CLÉS 2016

**157** NOUVEAUX CONTRATS

**241** AVENANTS AUX CONTRATS EXISTANTS

**608** CONTRATS RECONDUITS

**53** DOSSIERS DE SINISTRES

### CONTACT

Ligue de l'enseignement du Pas-de-Calais  
Pôle Vie Fédérative  
Isabelle LECOCCQ  
03 21 24 48 60  
apac@ligue62.org

## 5 - SERVICE CIVIQUE

La Ligue de l'enseignement s'est engagée depuis 2010 à impliquer des jeunes âgés de 16 à 25 ans dans des missions d'intérêt général, en Service Civique, durant 6 à 8 mois.

Ces **missions**, affectées en adéquation avec les attentes et compétences du volontaire, **répondent aux besoins des services de la Ligue mais aussi à ceux des associations affiliées.**

Lors de leur cursus en contrat 24h/semaine, ces jeunes sont inscrits à 2 journées de formations civiques et citoyennes que nous organisons, tout au long de l'année, ainsi qu'au PSC1.

En fonction de leur projet personnel et/ou professionnel, la Ligue de l'enseignement et le tuteur accompagnent le jeune dans ces démarches.

Nous proposons une **mise à disposition d'un ou plusieurs jeunes volontaires dans nos associations affiliées** :

- Une aide à la définition des missions à partir du catalogue national agréé,
- Une prise en charge de toute la gestion administrative et financière du Service Civique,
- L'organisation par la Ligue des formations civiques obligatoires pour les volontaires,
- L'accompagnement (bilan intermédiaire et évaluation) ainsi que 2 sessions de formation pour les associations devenues tutrices,
- La signature d'une convention de mise à disposition en structure d'accueil et d'une charte éthique, pour formaliser et partager une conception responsable du Service Civique.

Ainsi en 2016, **les volontaires ont tous été mis à disposition auprès d'associations affiliées.**

Pour la deuxième année consécutive, nous proposons les **journées de formations civiques et citoyennes** aux volontaires des structures du Pas-de-Calais ayant l'agrément Service Civique.



**DÉVELOPPEZ VOS PROJETS AVEC LE SERVICE CIVIQUE**

.....

La Ligue de l'enseignement du Pas-de-Calais vous accompagne dans l'accueil de jeunes volontaires.







### CONTACT

Ligue de l'enseignement du Pas-de-Calais  
Pôle Vie Fédérative  
Elise LEMAITRE  
03 21 24 48 60  
lemaitree@ligue62.org

## CHIFFRES CLÉS 2016

**94** JEUNES VOLONTAIRES EN SERVICE CIVIQUE

**140** ENTRETIENS



## 6 - JUNIOR ASSOCIATION

Favoriser l'engagement des jeunes a toujours été une volonté de la Ligue de l'enseignement. Il est essentiel pour faire société de **donner plus de places aux jeunes** d'aujourd'hui qui ne manquent pas de projets, ni de volonté de s'engager, mais il faut les accompagner dans ce domaine de l'associatif parfois peu évident. **Promouvoir la citoyenneté, l'engagement, la solidarité** sont des valeurs de plus en plus présentes dans notre société, pourtant il est toujours difficile pour les jeunes de trouver leur place, d'avoir de la légitimité auprès des adultes, des structures, des collectivités... C'est pourquoi le dispositif Junior Asso permet de lever ces freins.

**Il permet aux jeunes de 11 à 18 ans de se rassembler autour d'un projet**, d'une envie, en ayant un cadre qui les rend plus crédibles, une assurance pour les protéger et surtout **de l'autonomie et de la responsabilité dans leur démarche**.

Que ce soit pour créer une troupe de théâtre ou de danse, monter un groupe de musique, mettre en place un festival, accompagner les personnes âgées, sensibiliser à la santé, dynamiser son quartier... **tous types d'initiatives sont représentées dans notre réseau de Juniors Associations**.

Depuis longtemps, la Ligue travaille avec le **Réseau National des Juniors Associations** pour lequel elle est le principal relais. En tant que relais, **la Ligue accompagne, conseille, forme les jeunes** qui le souhaitent.

Être relais départemental, **c'est aussi impliquer les JA dans le réseau de la Ligue**, dans nos événements départementaux et dans nos différentes actions. Cette année, des jeunes nous ont ainsi accompagnés sur les Ufostreet, d'autres ont travaillé à Paris avec l'agence du Service civique, deux JA ont été récompensées « Talents Citoyens » 2016 par le Département du Pas-de-Calais...

La Ligue de l'enseignement du Pas-de-Calais souhaite encore progresser, pour faire en sorte que les jeunes engagés soient de plus en plus impliqués dans nos actions dans les mois à venir.



### CHIFFRES CLÉS 2016

**19 JUNIORS ASSOCIATIONS DONT**

**7 EN COURS D'HABILITATION**

**276 JEUNES IMPLIQUÉS**

**15 ACCOMPAGNATEURS LOCAUX**



### CONTACT

Ligue de l'enseignement du Pas-de-Calais  
Pôle Education / Formation / Jeunesse  
Stéphanie LOCQUEVILLE  
03 21 24 48 60  
slocqueville@ligue62.org

# ÉCONOMIE SOCIALE ET SOLIDAIRE

---

**La Ligue de l'enseignement est une association qui s'inscrit pleinement dans l'économie sociale et solidaire. Une des questions majeures posée par la crise actuelle est celle de la reconfiguration des rapports entre économie et société. Les exigences sociales et environnementales impliquent que soit repensé le vivre ensemble.**

Pendant longtemps, la solidarité a été du ressort unique de l'État pendant que l'économie s'identifiait au marché. Cette phase semble révolue, les évolutions du monde et de la vie quotidienne amènent à rendre l'analyse plus complexe, en introduisant une réflexion sur la façon d'entreprendre et de produire ainsi que sur le rôle de la société civile. De nouvelles actions au sein de celle-ci retrouvent le chemin d'une société plus solidaire.

L'organisation de l'économie sociale lie le projet social et l'initiative collective à l'efficacité économique, permettant ainsi de dépasser à la fois la logique du profit maximal et celle d'une économie publique contrôlée par l'État.

Cependant, si l'économie sociale a pratiquement le même âge que la Ligue de l'enseignement, elle est actuellement traversée par les courants d'une économie qui se revendique anti-capitaliste. Économie sociale et solidaire, tiers secteur, économie sociale de marché, entreprises sociales, entrepreneuriat social... sont autant de vocables qui n'expriment pas exactement la même chose, et qui sont animés de motivations parfois contradictoires.

L'entreprise sociale est certes à la mode, tant chez des entrepreneurs de bonne foi que chez des néolibéraux qui veulent se donner bonne conscience dans un cadre philanthropique. **Toutefois, le statut associatif, coopératif ou mutualiste des entreprises de l'économie sociale, même s'il n'est pas vertueux par nature, s'efforce d'opérer une transformation sociale par la transformation économique.** Il répond de manière transversale et efficace à nombre de problèmes de notre temps. **Il fait de la personne la finalité de son action, et concrétise ainsi un humanisme qui animait ses penseurs.**

La crise économique et financière qui s'est déclenchée en 2007 a non seulement ébranlé l'économie sous sa forme néolibérale, mais a aussi touché le capitalisme au cœur de ce qui fait sa force, c'est-à-dire sa prétendue capacité à produire des richesses efficacement.

L'idée même que le capitalisme est le moins mauvais des systèmes perd de sa pertinence. La colère des peuples monte et s'organise face aux inégalités vertigineuses. Comment peut-on raisonnablement accepter que dans une même entreprise l'échelle des salaires puisse aller de 1 à 10 000 alors qu'Henry Ford, au début du 20<sup>ème</sup> siècle, estimait que 1 à 20 était le maximum acceptable ?

## Collectifs et partenariats

Notre action se concrétise par une présence au plus haut niveau dans les instances nationales qui constituent le socle de l'ESS.

C'est ainsi que des représentants de notre mouvement occupent directement ou indirectement des postes dans de nombreuses instances : CSESS (Conseil Supérieur de l'Economie Sociale et Solidaire), présidence et vice présidence du CEGES (Conseil des Entreprises, Employeurs et Groupements de l'Economie Sociale), présidence de l'UDES (Union des Employeurs de l'Economie Sociale et Solidaire), présidence du CNEA (Conseil

National des Employeurs Associatifs), présidence de l'UNALG (Union Nationale des Associations Laïques Gestionnaires), présidence d'UNIFORMATION.

Il en est de même sur notre département, où nos élus et collaborateurs siègent à la CRESS (Chambre Régionale de l'Economie Sociale et Solidaire), à l'ESPER (Economie Sociale Partenaire de l'Ecole de la République), au CDESS (Conseil Départemental de l'Economie Sociale et Solidaire) et au Conseil départemental du Pas-de-Calais.

## CHIFFRES CLÉS

afin de situer l'importance de l'économie sociale (associations, coopératives et mutuelles)

**10% DU PIB**

**9% DES ENTREPRISES EN FRANCE, SOIT 221 325 ÉTABLISSEMENTS EMPLOYEURS**

**185 378 ASSOCIATIONS, 26 460 COOPÉRATIVES, 8 062 MUTUELLES ET 1425 FONDATIONS**

**10,5% DE L'EMPLOI SALARIÉ, 13,9% DE L'EMPLOI PRIVÉ, 2 370 000 SALARIÉS, DONT**

**1 849 717 DANS LES ASSOCIATIONS, 309 062 DANS LES COOPÉRATIVES, 133 960**

**DANS LES MUTUELLES ET 77 562 DANS LES FONDATIONS**

**13 MILLIONS DE BÉNÉVOLES DANS LES ASSOCIATIONS REPRÉSENTANT UN VOLUME DE TRAVAIL DE L'ORDRE DE 935 000 ETP**

**UN TAUX DE CROISSANCE DE L'EMPLOI DE + 0,8% EN MOYENNE ENTRE 2008 ET 2013,**

**CONTRE -0,2% DANS L'ENSEMBLE DU SECTEUR PRIVÉ**

**UN TAUX DE FÉMINISATION DE 67,7% CONTRE 59,8% DANS LE SECTEUR PUBLIC**

**ET 42% DANS LE SECTEUR PRIVÉ HORS ESS**

**5 SECTEURS D'ACTIVITÉ PRINCIPAUX CONCENTRENT AUJOURD'HUI LA MAJORITÉ DES SALARIÉS DE L'ESS :**

- L'ACTION SOCIALE (39,4% DES EFFECTIFS DE L'ESS)
- LE SPORT ET LES LOISIRS (3,3%)
- LES ACTIVITÉS FINANCIÈRES ET D'ASSURANCES (11%)
- LES ARTS ET SPECTACLES (1,4%)
- L'ENSEIGNEMENT (14,7%)

### CONTACT

Ligue de l'enseignement du Pas-de-Calais  
Pôle Vie Fédérative  
Frédéric BARYCZ  
03 21 24 48 60  
fbarycz@ligue62.org

# LE COMITÉ DÉPARTEMENTAL DE L'ESS

Dans le cadre d'une politique volontariste votée à l'unanimité pour développer et promouvoir l'Economie Sociale et Solidaire (ESS), le Conseil départemental a mis en place un **Conseil départemental de l'ESS**, présidé depuis avril 2015 par Bénédicte Mésseane-Grobelny. Ce Conseil vise à **faire connaître et reconnaître l'ESS, soutenir les structures et les fédérer afin d'impulser une nouvelle dynamique économique collective**. Décliné lors de sa mise en place en 5 groupes de travail, constitués des acteurs de l'ESS et de techniciens du Conseil départemental, de nouvelles thématiques sont venues compléter la dynamique en 2015 et ont été consolidées en 2016 :

- > **Atelier « Démarche progrès »** : permettre une meilleure visibilité des structures de l'ESS. L'atelier a développé un référentiel de pratiques permettant la reconnaissance des acteurs par l'attribution d'un identifiant ESS obtenu suite à l'intégration de cette démarche.
- > **Atelier « Promotion et développement de l'ESS »** : créer les outils et les messages pour faire connaître et reconnaître l'ESS dans le département.
- > **Atelier « Harmonisation administrative »** : faciliter l'adaptation des démarches administratives entre les partenaires et les institutions. Il permet de favoriser la viabilité des structures, et de soutenir le développement des projets de territoires structurants.
- > **Atelier « Commande publique responsable »** : concilier, dans la commande publique, le développement économique, la protection de l'environnement et le développement social.
- > **Atelier « Analyse de la valeur »** : créer une méthode outillée permettant d'évaluer la valeur, et ainsi pouvoir mesurer la contribution d'une politique publique en ESS, notamment pour un territoire.
- > **Atelier « Finance de l'ESS »** : après avoir permis la création d'un fonds de garantie à court terme, l'atelier a participé à la création de la plateforme de financement participatif « Propulsons ! ».
- > **Atelier « Sport, santé, développement durable »** : démontrer la valeur ajoutée qu'apporte le mouvement sportif dans les territoires.
- > **Atelier « Innovation sociale »** : repérer les projets porteurs d'innovation sociale sur le territoire.

## CHIFFRES CLÉS 2016

- LE CONSEIL DÉPARTEMENTAL S'EST RÉUNI **3** FOIS EN 2016, REGROUPANT PLUS DE **100** STRUCTURES À CHAQUE ASSEMBLÉE.
- L'ESS REPRÉSENTE SUR LE DÉPARTEMENT DU PAS-DE-CALAIS **13.2 %** DE L'EMPLOI, SOIT **48 605** POSTES, ET REGROUPE DE NOMBREUSES ACTIVITÉS RÉPARTIES DANS PRÈS DE **3 404** ÉTABLISSEMENTS EMPLOYEURS. SUR LA PÉRIODE 2006-2016, LES EMPLOIS DE L'ESS ONT AUGMENTÉ EN RÉGION NORD-PAS DE CALAIS AU TOTAL DE **5,63%**.
- FOCUS SUR LES ASSOCIATIONS : ELLES SONT **2743** EMPLOYEURS POUR **38976** EMPLOIS SOIT **32253** ETP.



## QU'EST-CE QUE L'ESS?

L'Économie Sociale et Solidaire, une autre façon d'entreprendre.

L'économie sociale et solidaire (ESS) se traduit par une autre façon de produire et de répartir les richesses, les services et les biens. Elle place l'homme au cœur des priorités et privilégie le partage et la solidarité, pour une économie respectueuse de l'homme et de son environnement.

### Au cœur des territoires :

L'ESS répond aux besoins des territoires et de ses habitants, elle crée des emplois non délocalisables, dans le cadre d'une démarche de développement durable.

### Une économie plurielle, au-delà de l'économie marchande :

L'économie sociale et solidaire promeut un dépassement de la logique marchande de l'économie. Elle se base notamment sur le concept d'économie plurielle qui rend compte des différentes logiques qui prévalent dans l'échange économique : marché, redistribution, ainsi que réciprocité et don.

L'ESS peut prendre plusieurs formes :

- mutuelle : une mutuelle est un groupement volontaire de personnes ayant pour finalité de répartir collectivement les coûts de la prévention et de la réparation des risques auxquels elles sont soumises.
- coopérative : une coopérative est une association autonome de personnes volontairement réunies pour satisfaire des besoins économiques, sociaux et culturels communs, au moyen d'une entreprise dont la propriété est collective et où le pouvoir est géré démocratiquement.
- association : une association est un groupement de personnes volontaires réunies autour d'un projet commun ou d'activités sans chercher à réaliser de bénéfices.
- fondation : une fondation est un acte par lequel

une ou plusieurs personnes physiques et morales décident l'affectation irrévocable de biens, droits ou ressources, à la réalisation d'une œuvre d'intérêt général et à but non lucratif.

Pour la première fois en France, la loi Économie sociale et solidaire du 31 juillet 2014 pose une définition du périmètre de l'ESS. La notion d'entreprise de l'ESS regroupe ainsi les acteurs historiques de l'économie sociale, à savoir les associations, les mutuelles, les coopératives et les fondations, mais aussi de nouvelles formes d'entrepreneuriat social : les sociétés commerciales qui poursuivent un objectif d'utilité sociale tel que défini dans la loi, et qui font le choix de s'appliquer à elles-mêmes les principes de l'ESS.

### Le choix des valeurs : citoyenneté & équité sociale

Toutes ces structures partagent des valeurs et des principes communs :

- la gouvernance démocratique : les hommes et les femmes des structures de l'ESS sont associés au projet au cœur du processus décisionnel selon le principe « Une personne, une voix » ; ils élisent leurs dirigeants et sont associés aux prises de décisions.
- la non-lucrativité et la juste répartition des excédents : les structures de l'ESS affirment la primauté de l'homme par rapport au capital. Les échelles de salaires sont encadrées, la rémunération du capital est limitée ou refusée et les excédents réalisés sont réinvestis au développement du projet.
- l'ancrage territorial : les structures de l'ESS s'appuient sur l'ensemble des acteurs de leurs territoires (collectivités territoriales, entreprises, usagers, etc.). Elles ont pour objectif de faire des citoyens les contributeurs ainsi que les bénéficiaires du progrès économique, social et écologique.
- la libre adhésion : chacun est libre d'intégrer ou de quitter la structure.



## CONTACT

Ligue de l'enseignement du Pas-de-Calais  
Pôle Vie Fédérative  
Frédéric BARYCZ  
03 21 24 48 60  
fbarycz@ligue62.org

# LES COMITÉS TERRITORIAUX DE L'ESS (COTESS) ARTOIS/TERNOIS ET CALAISIS

L'Economie Sociale et Solidaire se décline dans les territoires au niveau local. **Nous sommes acteurs et animateurs de deux Comités Territoriaux de l'Economie Sociale et Solidaire** ; l'un sur le territoire de l'Artois/Ternois, l'autre sur le Calaisis.

## LE COTESS ARTOIS/TERNOIS

Le Conseil Local Artois/Ternois, initié en 2009 avec le soutien de la CRESS et de l'APES, s'appuie sur sa capacité à peser dans les débats avec les élus locaux (écriture PLDE 2013/2015), à se mobiliser (Salons de l'ESS en juin 2012 et 2014), et à sa capacité à faire du vrai développement innovant (création d'emplois pour les jeunes sur les métiers de l'ESS...).

Depuis 2009, on note un **renforcement du lien avec les collectivités territoriales**. La particularité du Conseil Territorial Artois-Ternois réside dans son animation (UDES/Arofesep et APES) et sa stratégie de faire force. Dans ce domaine, une véritable question est posée aux têtes de réseau sur la capacité à mobiliser leurs adhérents par territoire au conseil local. Le COTESS doit se positionner clairement auprès des institutions locales si nous voulons en faire de vrais carrefours d'idées ESS en territoire.

Constitué de près de 150 acteurs issus de la diversité de l'ESS et de ses réseaux (URIOPSS, URIAE, mutuelles, banques coopératives, URSCOP...), **le COTESS se réunit 3 à 4 fois par an avec pour objectifs de mobiliser les énergies individuelles sur des projets communs, de contribuer au développement de l'ESS dans les territoires et à l'innovation sociale de proximité**. Le territoire du Conseil local est parmi les bassins d'emploi à dominante rurale les plus étendus, avec une dynamique socioculturelle et économique très segmentée entre l'Artois (Arras) et le Ternois (Saint-Pol-sur-Ternoise).

**2016 aura été une année de transition pour le COTESS**. La réorganisation régionale (CRESS Hauts-de-France), la loi NOTRE (rapprochement et fusions d'EPCI), questionnent les acteurs locaux des deux territoires et bousculent les dynamiques géographiques Artois-Ternois-Montreuillois.

Une nouvelle identité est à mettre en place, et de nouvelles énergies sont ainsi à structurer dans les mois à venir.

### Le Mois de l'ESS : le COTESS Artois-Ternois associé à l'AROFESEP

A l'occasion du mois de l'ESS, porté par la CRESS Hauts-de-France, la Coopérative des savoirs du Ternois a tenu son Marché des savoirs au coeur de l'Abbaye de Belval, le 8 novembre 2016. L'objectif de cet évènement est de mettre en valeur l'ouvrage quotidien des Coopérateurs, de valoriser leurs savoir-faire, au coeur d'une journée traitant de l'innovation sociale.

La Coopérative des savoirs a créé un modèle innovant en termes d'inclusion sociale, de coopération et d'entrepreneuriat. Portée par deux structures associatives locales, la « Coopé » offre à chacun de ses coopérants la possibilité de transmettre et/ou d'acquérir des savoirs, de s'émanciper d'un certain regard, de créer et valoriser leurs compétences.



## LE COTESS DU CALAISIS

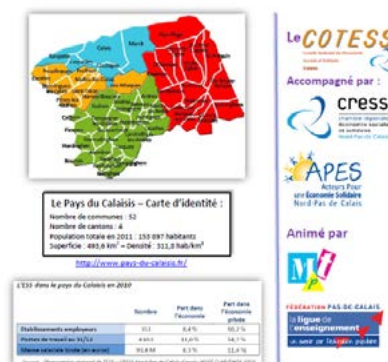
Le COTESS du Calaisis, initié en 2015, a créé sa Charte, définissant ainsi **ses engagements et son champ d'action pour l'année 2016**. Cet outil, au service des acteurs locaux de l'économie sociale et solidaire, a été présenté lors d'une cérémonie de vœux le 28 janvier 2016, en présence de la presse et d'une trentaine de bénévoles et dirigeants associatifs.

Jean Quéméré, alors Président de la CRESS Nord-Pas de Calais, nous avait fait l'honneur d'ouvrir la cérémonie, en présentant l'ESS, son poids et son rôle sur notre territoire. **Une dynamique était née**, et débouchait sur une rencontre avec Yves Capet, député de la circonscription, prêt à valoriser le développement économique en cours avec les acteurs locaux de l'ESS.

Le COTESS du Calaisis s'est réuni à 4 reprises lors de l'année 2016 pour **déterminer sa communication, évaluer sa capacité de développement, et d'accompagnement aux projets économiques**.

Un partenariat a également été initié avec les services de l'agglomération Cap Calais, pour permettre le développement d'une politique inclusive à l'égard des acteurs locaux de l'ESS.

**Différents projets économiques sous statut coopératif, impliquant des producteurs locaux en circuits courts, sont en court d'étude**. L'objectif de ce collectif étant de donner du sens à des projets dans lesquels l'humain trouve toute sa place, et peut faire se développer les valeurs de l'ESS.



## CHIFFRES CLÉS 2016

### COTESS ARTOIS-TERNOIS

**7** RENCONTRES EN 2016

**30** STRUCTURES PRÉSENTES ET ACTIVES

### COTESS DU CALAISIS

**4** RENCONTRES EN 2016, **15** STRUCTURES PRÉSENTES ET ACTIVES.

**1** CHARTE D'ENGAGEMENT RÉDIGÉE ET VALIDÉE PAR LES MEMBRES FONDATEURS.

### CONTACT

# FABRIQUE D'INITIATIVES CITOYENNES

En 2015, la Ligue de l'enseignement du Pas-de-Calais a été labellisée Fabrique d'Initiatives Citoyennes par l'Etat. Depuis sa création, la Ligue a pour ambition d'accompagner les acteurs territoriaux dans leurs projets, de favoriser l'innovation associative, de réunir et fédérer les bénévoles autour de projets qui ont du sens, mais **cette reconnaissance comme Fabrique, l'unique du Pas-de-Calais, confirme son rôle majeur sur le département.**

Depuis le dispositif s'est amplifié, une quarantaine de structures ont été labellisées FIC en 2016, et un objectif plus ambitieux encore, avec la volonté de développer une centaine de Fabriques à l'horizon 2018.



La Fabrique d'Initiatives Citoyennes, c'est :

> la mise en place de **formations des acteurs territoriaux**, pour accompagner les acteurs éducatifs du territoire dans l'objectif de créer une « culture commune » et de les qualifier, pour créer des **lieux propices à la rencontre, à l'échange** dans lesquels l'expression de chacun pourra se nourrir de celle de l'autre pour **aboutir à une expression non pas commune et uniforme mais enrichie**, ou encore pour renforcer la **transmission des valeurs de la République** et notamment la laïcité comme élément du vivre ensemble.

> le **développement et l'accompagnement des projets européens et de coopération internationale**, en soutenant les initiatives locales de solidarité internationale, notamment dans le cadre de plusieurs évènements annuels.

> les **appels à projets et financements** des initiatives citoyennes.

> le **renforcement du Centre de ressources à la vie associative**, pour outiller, fédérer et qualifier les acteurs en les accueillant sur place et en mettant à leur disposition les outils en ligne, avec l'ajout cette année de la mise à disposition de douze malles pédagogiques de livres, sur différentes thématiques d'éducation à la citoyenneté et à la diversité.



## CONTACT

Ligue de l'enseignement du Pas-de-Calais  
Pôle Vie Fédérative  
Guillaume EYSSSEN  
03 21 24 48 60  
geyssen@ligue62.org



# CONSEILS CITOYENS & CONSEILS CITOYENS DE JEUNES

La Ligue de l'enseignement a honoré en 2016 une demande de financement quant à l'**accompagnement des Conseils Citoyens** dans les Quartiers Politique de la Ville (QPV). Espace ouvert de démocratie participative, les Conseils citoyens **co-construisent le contrat de ville unique avec l'Etat, les collectivités, les services publics.**

Selon le sociologue de l'urbain Thomas Kirszbaum, « Les conseils citoyens sont dans la continuité des dispositifs de démocratie participative instaurés depuis 30 ans ».

La Ligue de l'enseignement, met en mouvement une **formation impliquante** à destination des Conseils citoyens qui se constituent dans les Quartiers Politique de la Ville (QPV) sur les territoires de la Communauté d'Agglomération Lens-Liévin (**CALL**) et de la Communauté d'agglomération d' Hénin-Carvin (**CAHC**).

**Trois Conseils citoyens** ont ainsi été accompagnés : La ville de Liévin, partenaire de la Ligue de l'enseignement sur les événements départementaux, a fait le choix de proposer à son premier Conseil citoyen d'être accompagné par notre fédération. Les villes de Montigny-en-Gohelle et de Harnes ont également fait ce choix et permis aux conseillers citoyens de composer un accompagnement « à la carte » selon trois axes, leur permettant ainsi d'acquérir un ensemble de connaissances et de compétences qui les aident à se sentir légitime pour participer aux instances de la démocratie participative :

- > développer la compréhension du monde et de la démocratie participative en France,
- > consolider ou acquérir un savoir faire méthodologique, notamment le montage de projet,
- > conforter les savoir-être du conseiller, comme la prise de parole en public ou l'estime de soi.

Les conseils citoyens peuvent ainsi participer au contrat de ville, être force de proposition pour mettre en place des actions en faveur des habitants (cohésion sociale), pour intervenir sur leur cadre de vie (rénovation urbaine) ou encore sur le développement de l'emploi (développement économique).

Fort de notre engagement, la Direction Générale Aménagement du territoire, développement et cadre de vie de la CAHC nous a convié le 12 décembre 2016 à un **échange participatif avec les conseils citoyens sur le thème « Comment participer au projet de renouvellement urbain de votre quartier ? ».**

Face aux 5 conseils citoyens dont les quartiers font l'objet d'un projet de rénovation urbaine, la Ligue de l'enseignement a présenté son accompagnement, permettant ainsi à chacun de poser les jalons d'un accompagnement qui répondra à leurs besoins.

La ville de **Bruay-la-Buissière** sollicite également notre accompagnement, afin de mettre en synergie différents temps de formations pour les Conseils citoyens de la ville, les agents municipaux et les habitants, dans le cadre d'un **projet de réappropriation de la ville par ses habitants.**

Autant de projets qui ont émergé en 2016 et qui prendront en 2017 leur envol, afin de **permettre à chaque citoyen de participer au contrat de ville de manière active et impliquante.**



## CHIFFRES CLÉS 2016

**2** CONSEILS CITOYENS ACCOMPAGNÉS  
**3** COLLECTIVITÉS LOCALES ET 1 EPCI RENCONTRÉS

**12** RENCONTRES AVEC LES TECHNICIENS  
POLITIQUE DE LA VILLE  
(LIÉVIN, HARNES, MONTIGNY-EN-GOHELLE, CAHC)

**16** CONSEILLERS CITOYENS PRÉSENTS

**24** HEURES D'ACCOMPAGNEMENT

### CONTACT

Ligue de l'enseignement du Pas-de-Calais  
Pôle Vie Fédérative  
Frédéric BARYCZ  
03 21 24 48 60  
fbarycz@ligue62.org

# COOPÉRATIVES JEUNESSE DE SERVICES

La Ligue de l'enseignement, acteur de l'Economie Sociale et Solidaire, s'est investie dans les Coopératives Jeunesse de Service, **permettant à 10 jeunes de 16 à 18 ans de vivre leur première expérience de travail en créant leur entreprise coopérative de services** tout au long de la trêve estivale.

Portées au niveau national par Coopérer Pour Entreprendre et La France s'engage, relayées à l'échelon régional par la CRESS Hauts-de-France, le CRAJEP et l'URSCOP, **les Coopératives Jeunesse de Services ont été développées localement à travers la mise en place de comités locaux, comme ce fut le cas à Bruay-la-Buissière**, où l'Office de la Jeunesse a sollicité la Ligue de l'enseignement comme parrain Education Populaire de sa CJS. A ce titre nous avons participé au Comité Local et recruté les animateurs qui ont à leur tour recruté, formé et encadré les jeunes. Ensemble, ils ont ainsi réalisé 4500 € d'excédents pour Coop Jeun' Services, ce qui a permis à chacun des coopérateurs d'obtenir une rémunération pouvant aller jusqu'à 400 €.

La Ligue de l'enseignement apporte à ce projet **une dimension éducative citoyenne**, tant au regard des valeurs qu'elle transmet aux jeunes, qu'au regard de l'accompagnement des animateurs ou à la gestion et l'animation de ces deux mois, durant lesquels l'acquisition de compétences est aussi importante que le vivre ensemble, favorisant ainsi le travail coopératif des jeunes. Cette « aventure collective, projet d'éducation à l'entrepreneuriat coopératif » est empreinte des valeurs de l'Economie Sociale et Solidaire.

**Coopérer, s'organiser, gérer, communiquer, décider collectivement, autonomie, sont les mots clés de cette éducation à la citoyenneté économique.** La CJS de Bruay est donc un projet de territoire, porté par des acteurs locaux impliqués, soutenue par ses parrains économique et éducation populaire, conduite par ses animateurs et mise en œuvre par ses jeunes entrepreneurs coopératifs.



Juillet/août  
2016



Coop Jeun' Services

Service à la personne

Espace vert/jardinage

Entretien

Tel: 03.21.57.81.27  
Mail: cjsbruaylabuissiere@gmail.com  
Site: <http://coopjeunservices.wixsite.com/coop-jeun-services>

Retrouvez-nous sur facebook  
Coop Jeun' Services

Espace animation le «Cube» rue Florent et Telesphore Coudron 62700 Bruay-la-buissière



## CHIFFRES CLÉS 2016

**10** JEUNES DE 16 À 18 ANS SUR JUILLET-AOÛT 2016, **2** ANIMATEURS PENDANT 14 SEMAINES

**222H** COLLECTIVES D'ADMINISTRATION DE LA COOPÉRATIVE  
(CA, COMMISSION FINANCE, COMITÉ EXÉCUTIF, COMITÉ RH, COMITÉ FINANCE)

**158H** DE FORMATION COLLECTIVE REÇUES (ESS, LAÏCITÉ, SÉCURITÉ, INTÉGRATION, COMMUNICATION, PRESTATAIRES)

**9** PRESTATIONS DE SERVICES AUX PARTICULIERS ET COLLECTIVITÉS

**3** ACTIONS D'AUTOFINANCEMENT (CAR-WASHING, PROMENADE DE CHIENS, JARDINAGE)

### CONTACT

Ligue de l'enseignement du Pas-de-Calais  
Pôle Vie Fédérative  
Frédéric BARYCZ  
03 21 24 48 60  
[fbarycz@ligue62.org](mailto:fbarycz@ligue62.org)

**90%** DES CLIENTS SE DÉCLARENT "TRÈS SATISFAITS"

**20** RENCONTRES DU COMITÉ LOCAL

# EUROPE ET COOPÉRATION INTERNATIONALE

Dans ce monde incertain, la Ligue de l'enseignement parie sur la culture, l'esprit critique, la générosité, sur la laïcité, et appelle à **saisir comme une chance le pluralisme culturel de nos sociétés**. Elle souhaite que se mobilisent collectivement les intelligences, pour repenser une éducation populaire de notre temps, pour donner envie de connaître et de comprendre les enjeux de nos sociétés et les mutations du monde. Envie aussi d'exercer une réelle citoyenneté dans tous les espaces politiques pour **influencer au nom de nos exigences les choix des collectivités territoriales, de l'Etat, de l'Union européenne et des organisations internationales**.

Apprendre à vivre ensemble, en paix, sur une seule et même planète, inventer un avenir pour chacun et pour tous, constituent les aspirations et les défis de notre humanité plurielle en quête d'un destin commun.

La **Ligue Internationale de l'enseignement**, de l'Education et de la Culture Populaire, présidée par Christian Vandenberghe, est un **réseau d'associations de la société civile issues d'une vingtaine de pays** dont certains sont francophones, d'autres hispanophones, arabophones ou encore russophones.

La Ligue agit dans le champ de l'éducation formelle et informelle et se veut un cadre d'actions communes, de débats et de mutualisation des expériences.

Elle souhaite mettre en avant et défendre la laïcité, entendue comme liberté de conscience et de parole ainsi que la défense et la promotion de l'enseignement public dans tous les pays membres.

Deux autres fils rouges unissent les membres : **le respect et la défense des droits humains et l'éducation à la paix**.

[ligue-internationale.laligue.org](http://ligue-internationale.laligue.org)



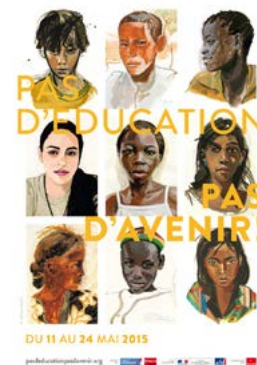
La Ligue de l'enseignement du Pas-de-Calais agit contre toutes les inégalités et toutes formes de discrimination, pour construire une société plus juste, plus solidaire, fondée sur la laïcité comme principe du « vivre ensemble ».

De par notre position géographique, la Fédération du Pas-de-Calais est plus que concernée par la détresse des migrants. Proches de la frontière anglaise que tant souhaitent atteindre, nous vivons chaque jour les conditions inhumaines dans lesquelles se trouvent ces milliers de femmes et d'hommes, vivant dans des camps de fortune qui sont une injure à la dignité humaine. C'est pourquoi, **la Fédération du Pas-de-Calais intervient avec les associations du territoire sur les questions d'actualité en sensibilisant la population à l'importance du vivre ensemble**.

Elle développe également les échanges entre citoyens européens et soutient les initiatives locales de solidarité internationale, notamment avec la **campagne « Pas d'Education, Pas d'Avenir »**.

Elle sensibilise aussi aux enjeux de la mobilité européenne et internationale en proposant des rencontres interculturelles et en accompagnant les structures associatives et institutionnelles du territoire dans la conduite de projets européens et/ou internationaux :

- > **Echanges franco-allemands (OFAJ)**
- > **Echanges européens (Erasmus +) pour jeunes et adultes**
- > **Chantiers de solidarité internationale**
- > **Dispositif « Jeunesse Solidarité Internationale »**
- > **Dispositif « Ville, Vie, Vacances / Solidarité Internationale »**



## CONTACT

Ligue de l'enseignement du Pas-de-Calais  
Pôle Vie Fédérative  
Stéphanie BROUILLIARD  
03 21 24 48 60  
[sbrouilliard@ligue62.org](mailto:sbrouilliard@ligue62.org)



## RETOUR SUR NOS ACTIONS EN 2016

### Opération Sakasurvie

L'opération Sakasurvie vise à fournir aux personnes réfugiées en France, comme son nom l'indique, des **sacs à dos contenant des produits de première nécessité**. La **Ligue de l'enseignement du Pas-de-Calais a coordonné cette action pour le Nord de la France**, en partenariat avec le Secours Populaire, avec une collecte qui s'est déroulée du 1er décembre au 26 janvier. **Le jeudi 28 janvier 2016**, en collaboration avec l'association l'Auberge des migrants et les coordinateurs du projet Sakasurvie, **500 sacs ont ainsi pu être remis à des personnes réfugiées** dans le camp de Calais.



### Diffusions du film « Hope » au Cinémoïda d'Arras

Nous avons organisé, en partenariat avec Arras Solidarité Réfugiés, une **projection de ce film le lundi 29 février au Cinémoïda à Arras**. Elle était **suivie d'un débat avec des bénévoles** des associations suivantes : L'Auberge des migrants, Terre d'errance, Eux c'est nous, Collectif Fraternité migrants et Arras Solidarité Réfugiés. Ce temps fut mobilisateur et a rempli la salle de cinéma avec **190 personnes présentes**.

### Participation au Festival Sabir (sur les migrations) à Pozallo en Sicile

Dans le cadre d'un **projet européen (P4EUDM)**, la Ligue de l'enseignement du Pas-de-Calais a été invitée à participer au festival SABIR avec les différents partenaires européens, dont ARCI, qui organisait également le festival. Ce fut pour nous l'occasion d'exposer, durant l'une des tables rondes, la **situation à Calais**, et ainsi de rappeler les difficultés rencontrées au niveau des politiques menées sur la question de l'accueil des réfugiés, et plus particulièrement en ce qui concerne les mineurs non accompagnés.



### Projet Exil et Migration

Echange de jeunes franco-germano-grecs organisé par l'organisation allemande AWO à Berlin. Ce projet cible un groupe de 10 jeunes de 18 à 25 ans plus 2 animateurs par pays, pour 3 échanges de 10 jours étalés sur 2 ans : un premier échange a eu lieu à Berlin du 22 juillet au 1er août 2016, les suivants sont prévus en avril 2017 dans le Pas-de-Calais et en septembre 2017 à Thessalonique (Grèce). Les dix jeunes du Pas-de-Calais sont également en Service civique depuis septembre 2016, auprès d'associations d'aide aux réfugiés sur notre territoire, L'Auberge des migrants, l'Ecole laïque du Chemin des dunes, Utopia et Terre d'errance.



### Campagne « Pas d'Education, Pas d'Avenir ! » 2016 : projet de l'association Zod Neere

Sous la coordination conjointe de la **Ligue de l'enseignement et de Solidarité Laïque**, la campagne « Pas d'Education, pas d'Avenir ! » poursuit l'objectif d'**une éducation de qualité pour toutes et tous**. Chaque année, plusieurs projets portés par des associations affiliées à la Ligue de l'enseignement ou membres de Solidarité Laïque sont cofinancés dans le cadre de cette campagne. C'est le cas de l'**association Zod Neere** qui est affiliée à la Ligue de l'enseignement du Pas-de-Calais. En 1998, Zod Neere a ouvert une « **école de la seconde chance** » dans la province de Boukiemdé, dans la brousse. Celle-ci accueille des enfants en difficulté qui ont été exclus du système scolaire. Les cours qui leur y sont desservis proposent une méthode adaptée à leur situation pour garantir leur alphabétisation et leur réinsertion sociale.

## CHIFFRES CLÉS 2016

**50** ASSOCIATIONS PARTENAIRES EN FRANCE

ET À L'ÉTRANGER, DONT **12** AFFILIÉES

**10** JEUNES EN SERVICE CIVIQUE

**3** ASSOCIATIONS DONT **1** JA ONT PARTICIPÉ À PEPA

PLUS DE **4000** PERSONNES SENSIBILISÉES

### CONTACT

Ligue de l'enseignement du Pas-de-Calais  
Pôle Vie Fédérative  
Stéphanie BROUILLIARD  
03 21 24 48 60  
sbrouilliard@ligue62.org



**LE DROIT DE SE  
CHOISIR LIBREMENT  
UNE PLACE DANS LA  
SOCIÉTÉ APPARTIENT,  
PAR LA NATURE, À  
TOUT ÊTRE PENSANT,  
ET LE PREMIER  
DEVOIR DE TOUS  
EST D'ÊTRE UTILE.**

**OLYMPE DE GOUGES**



# LAÏCITÉ

*Inscrit dans la logique de notre manifeste « Faire société », un document de référence et d'orientation a été produit par le conseil d'administration de la Ligue de l'enseignement il y a trois ans.*

*Intitulé « La laïcité pour faire société », il couronne nos travaux depuis 2004, tout en s'inscrivant dans la longue histoire de la Ligue. La clé est l'articulation rationnelle entre la laïcité et la diversité.*

*Ce sujet est complexe. La laïcité est un principe juridique, politique, voire philosophique.*

*La diversité est un terme beaucoup plus vague, désignant des réalités sociologiques et culturelles. On peut considérer que la laïcité, en garantissant la liberté de conscience de tous, a depuis un siècle assuré une véritable diversité confessionnelle et philosophique, sans privilèges ni discriminations. Les mêmes principes sont applicables de façon efficace pour assurer une véritable diversité culturelle, incluant la diversité religieuse et philosophique comme la diversité d'origine nationale.*

*Notre position participe au maintien d'une conception républicaine, fondée sur l'égalité des droits, face à la transformation de la société française en société multiculturelle.*

# SEMAINE DÉPARTEMENTALE DE LA LAÏCITÉ

« Par laïcité, j'entends la science à l'école et l'instruction religieuse à l'église [...]. Cette union, la patrie mutilée et meurtrie en aurait besoin pour cicatriser ses blessures ; mais, hélas ! il ne faut pas compter sur la génération actuelle pour une pareille abnégation. Ce n'est que par les enfants qu'il sera possible d'atteindre ce résultat, en les réunissant dès leur plus jeune âge. Mais pour cela, il faut que l'école devienne un terrain neutre où les convictions de chacun soient respectées par tous ».

C'est ainsi que Jean Macé écrivait en 1872 sa conception de la laïcité, un ferment capable de nous rassembler tous quelles que soient nos différences à l'édification d'une œuvre commune, la République.

Fidèle à cet idéal de société dans laquelle le vivre ensemble n'est plus utopie et face aux dérives xénophobes des tenants d'une laïcité qui justifierait cette idée résolument raciste qu'est « le choc des civilisations », nous nous sommes engagés à mettre en place une Semaine de la laïcité, afin qu'aucune manipulation de la conscience ne puisse venir utiliser la laïcité, valeur fondamentale du « faire société », à des fins contraires.

**Une cinquantaine de projets associatifs se sont donc déroulés à l'occasion de cette 5ème édition de la Semaine de la laïcité, pour tout public et pour tous les âges, et de nombreuses activités ont été proposées, sur le Boulonnais, le Calaisis, le Bassin minier, le Saint-Polois ou encore l'Arrageois.**

Cette semaine-événement a eu lieu en 2016 **du 5 au 11 décembre dans tout le département**, en extérieur comme en intérieur, dans les établissements scolaires, comme dans les associations. **Plus de trente projets associatifs ont été accompagnés directement par la Ligue de l'enseignement dans des domaines variés**, de nombreux spectacles, des concerts, lectures, expositions ou encore des débats et projections.

Tous ces projets ont rythmé cette semaine qui a su rassembler un public large et divers, afin de réfléchir et de s'informer sur l'histoire de laïcité, mais aussi son sens et son utilisation actuelle.

Le secteur sportif ne fut pas en reste avec la fédération **USEP** qui a pu toucher dans de nombreux établissements à travers son réseau étendu **environ 1200 enfants** dans plus de **60 classes**, lors de rencontres et activités sportives

On notera cette année un **partenariat nouveau avec Radio Plus**, la radio du bassin minier, située à Douvrin (diffusée sur 104.3 FM ou [www.radioplus.fr](http://www.radioplus.fr)). En effet, durant toute la journée du 2 décembre, Radio Plus **a mobilisé son antenne et consacré toutes ses émissions et ses moyens à la Semaine de la laïcité**, et plus principalement aux associations qui ont proposé une action durant cette semaine.



## CHIFFRES CLÉS 2016

**UNE CINQUANTAINÉ** D'INITIATIVES MILITANTES ACCOMPAGNÉES

**70** PARTENAIRES MOBILISÉS

**PLUS DE 8000** PERSONNES ACCUEILLIES

### CONTACT

Ligue de l'enseignement du Pas-de-Calais  
Pôle Vie Fédérative  
Guillaume EYSSSEN  
03 21 24 48 60  
[geyssen@ligue62.org](mailto:geyssen@ligue62.org)

# FAITES LA FRATERNITÉ

Depuis 1967, l'ONU a décrété le 21 mars « Journée Internationale de lutte contre le Racisme ». Chaque année, la Ligue de l'enseignement organise dans le département du Pas-de-Calais, **en partenariat avec des associations des territoires, la Semaine d'éducation contre le racisme et les discriminations, nommée « Faites la Fraternité ».**

Ce projet est l'occasion de se mobiliser autour d'une des valeurs fondamentales de la République : la fraternité, reconnaissant la dimension humaine de chacun sans exclusion. La semaine est guidée par la **volonté d'éveiller les consciences et de les mettre en mouvement**, afin que chacun puisse prendre conscience de l'autre.

Pour cela, la Ligue de l'enseignement s'est fixée les objectifs suivants :

- Faire obstacle aux idées reçues qui se propagent dangereusement, en donnant à chacun **les moyens de projeter sa pensée** au-delà des préjugés qui ont pu lui être transmis,
- **Créer des lieux propices à la rencontre et à l'échange**, dans lesquels l'expression de chacun pourra se nourrir de celle de l'autre, pour aboutir à une expression non pas commune et uniforme mais enrichie,
- Mettre les idées en mouvement en faisant prendre conscience de l'importance du vivre ensemble, **conci-liant les singularités de chacun** tout en ayant comme postulat l'intérêt général,
- Faire vivre notre réseau autour d'un projet partagé et l'élargir.



**C'est donc autour de cette date du 21 mars qu'a été organisée la 5ème édition de « Faites la Fraternité », où 30 projets associatifs ont été accompagnés par la Ligue de l'enseignement.**

**Des débats, spectacles, jeux, ateliers, expositions, projections, ainsi que de nombreuses activités en tout genre ont ponctué cette semaine riche et diverse qui a su rassembler un large public sur l'ensemble du département, que ce soit dans l'Artois, le Boulonnais, le Calais ou le Bassin Minier.**

Il faut noter la présence cette année d'un **temps fort particulier organisé à Bruay-la-Buissière**, grâce aux concours de l'Office de la Jeunesse et la mairie de Bruay-la-Buissière.

Tout au long de la semaine de nombreuses activités, jeux, spectacles, projection, ateliers, activités sportives etc ; ont été menées sur cette commune avec en point d'orgue **un village associatif**.

Ce village associatif a eu lieu dans la Salle du temps libre l'après-midi du 26 mars, où la dizaine d'associations participantes ont pu **présenter leur travail** tout au long de l'année, mais aussi proposer au public venu nombreux des expositions, démonstrations, spectacles et jeux de tout type.

## CHIFFRES CLÉS 2016

**PRÈS DE 1300 PERSONNES ACCUEILLIES**

**30 PROJETS ASSOCIATIFS ACCOMPAGNÉS**

**1 VILLAGE ASSOCIATIF**

### CONTACT

Ligue de l'enseignement du Pas-de-Calais  
Pôle Vie Fédérative  
Guillaume EYSSSEN  
03 21 24 48 60  
geyssen@ligue62.org

# LA LAÏCITÉ POUR FAIRE SOCIÉTÉ SUR SON TERRITOIRE



La France n'a jamais été aussi diverse qu'aujourd'hui. C'est pourquoi elle n'a jamais autant eu besoin de la laïcité, qui garantit à tous les citoyens de « faire société » dans le respect de leur liberté de conscience, de conviction religieuse, agnostique ou athée, dans l'égalité des droits et des devoirs.

Dans une période de crise économique et sociale profonde, qui s'accompagne d'une montée des intolérances et dans notre société fragmentée, divisée, inquiète, **la laïcité représente plus que jamais un incontournable pour « faire société ».**

**C'est dans ce contexte que les acteurs éducatifs font vivre au quotidien la laïcité sans y être nécessairement préparés et outillés.** De plus, les divergences de point de vue et les amalgames (volontaires ou non) engendrent, au mieux, une incompréhension de ce principe, pouvant aller jusqu'à la construction d'idées qui lui sont opposées (laïcité synonyme d'athéisme, d'uniformité, de neutralité de la société...).

Dans cette situation instable, ils sont amenés :

- à faire des choix liés à ce principe, alors que la plupart ne sont pas au clair avec cette notion,
- à travailler ensemble sans qu'il n'y ait une « culture commune » partagée et discutée,
- à mettre en oeuvre des actions sans avoir d'outils pédagogiques adaptés permettant de faire vivre ce principe,
- à répondre à des demandes de la part du public et des familles sans être au clair avec ce principe et de ce fait, se retrouver en difficulté ou donner des réponses inappropriées.

**C'est pourquoi il faut à la fois faire un travail, au plus près des territoires, d'information, d'éducation et de pédagogie à tous les niveaux,** mais aussi rappeler ce que la laïcité rend possible et ce qu'elle interdit afin d'éviter tout amalgame.

**En 2016, nous avons ainsi poursuivi le coeur de ce qu'est notre projet politique : faire vivre une laïcité qui soit bienveillante de chacun(e).** Comme la République appartient à chacun des citoyens, la laïcité doit être notre reflet à tous. Souvent mal comprise, ou pire, parfois malmenée, la loi de 1905 dite de Séparation des Eglises et de l'Etat a encore et toujours besoin d'être mieux comprise par tous.

## CHIFFRES CLÉS 2016

**675** ANIMATEURS FORMÉS

**15** ÉLUS ET **14** ASSOCIATIONS CONCERNÉS

**15** ÉTABLISSEMENTS SCOLAIRES ET **361** JEUNES

**110** DIRECTEURS D'ÉCOLE

**62** ENSEIGNANTS

## ➤ 1. Les formations :

Cette année encore, la Ligue de l'enseignement du Pas-de-Calais a **outillé et formé les acteurs éducatifs qui font vivre au quotidien la laïcité** sans y être nécessairement préparés, sur l'ensemble des territoires « Politique de la ville » de la CALL, de la CUA, de la CAHC et d'Artois Comm.

Nos formations reposent sur la **compréhension du principe de laïcité comme garant de grandes libertés** :

- la liberté de conscience, tant religieuse que politique,
- la liberté d'expression philosophique, religieuse et politique
- la liberté de pratiquer sa religion dans les limites des lois de la République.

Les amalgames (volontaires ou non) et les contresens sont vite dissipés et laissent place aux échanges sur les manières de faire vivre la laïcité. Car au delà de la seule séparation du politique et du religieux, la laïcité c'est aussi et surtout pour les acteurs éducatifs **une posture professionnelle et une pédagogie particulière**. La laïcité sous entend en effet des postures (savoir être, empathie, écoute...) et des pédagogies permettant à chacun en toute liberté de conscience de comprendre, de faire des choix... Les pédagogies présentées demandent **une implication des publics**, afin qu'ils puissent mettre en avant leurs représentations, confronter les points de vue et construire un nouveau savoir enrichi par les idées des autres. Ces « pédagogies impliquantes » sont utilisées sur l'ensemble de nos formations.

## ➤ 2. Les ateliers :

Sur ces mêmes territoires, nous avons également réalisé un ensemble d'ateliers.

- **des cycles d'ateliers philosophiques** : ces ateliers permettent aux jeunes de prendre la parole au sein d'un collectif où ils peuvent s'exprimer sur des questions complexes. Des réflexions critiques sans la prise de position de l'adulte permettent ainsi une première approche du débat, du questionnement, de l'écoute. Un rituel permet aux jeunes d'avoir des repères et ainsi de le sécuriser dans ses prises de parole.
- **des ateliers d'éducation à l'image** : lors de ces ateliers, les jeunes ont par exemple eu l'occasion de faire la différence entre les réseaux sociaux et les médias traditionnels, discuter sur la compréhension du rôle de la publicité dans les médias, ou la protection des données personnelles... Plusieurs ateliers ont également été consacrés à la déconstruction de fausses vidéos d'information, qui sont partagées et visionnées sur internet.

## ➤ 3. Animation du plan de formation « Laïcité et valeurs de la République »

Depuis le mois de septembre 2016, **notre fédération participe activement au déploiement du Plan de formation « Laïcité et valeurs de la République »**, impulsé par le CGET et l'Etat.

L'objectif de ces formations est de **permettre aux acteurs de terrain d'adopter un positionnement adapté** à leur cadre d'intervention, et d'être en capacité d'apporter des réponses conformes au cadre légal, dans une logique de dialogue et de pédagogie.

La formation permet aux acteurs :

- **d'acquérir les repères historiques et les références juridiques** de base sur les valeurs de la République et le principe de laïcité
- de **travailler sur des cas pratiques répondant aux interrogations du quotidien**, par exemple : prière sur le lieu de travail, refus de mixité, demande de financement d'association ayant une activité religieuse, demande de dispense d'enseignement, port de signes religieux...
- **d'échanger sur leurs pratiques** professionnelles avec d'autres professionnels.

# SIGNATURE DE LA CHARTE “LA DIVERSITÉ EST UNE FORCE POUR LA RÉPUBLIQUE”

Ecrite par Dadou Khel, secrétaire général de la Fédération de Charente Maritime, la charte *La diversité est une force pour la République* a été signée par Ségolène Royal au nom du Conseil régional de Poitou Charentes, la ville de La Rochelle, d'autres collectivités, des associations, des entreprises privées et des individuels. **Le principe de cette charte est que le signataire en devient propriétaire et peut la faire signer à son tour.**

Dans le cadre de la Semaine Départementale de Lutte contre le Racisme et les Discriminations en mars 2013, nous avons fait intervenir Dadou Khel, et ce fut l'occasion pour notre Président Daniel Boys de signer cette charte.

**Cette charte relie symboliquement l'ensemble des acteurs qui se reconnaissent dans une conception républicaine universaliste.** Elle permet de faire prendre conscience que face à la montée de la xénophobie, du racisme, de la volonté de discriminer et de nuire à la cohésion républicaine, nous sommes un réseau dense d'acteurs reliés par une conception différente. Elle a la volonté d'unir et d'agir pour garantir l'esprit républicain sur notre territoire. Depuis sa création, ce sont donc 117 personnalités qui ont pu signer la charte à nos côtés.

**Cette signature confirme depuis lors notre volonté d'agir pour une société tolérante, démocratique, laïque, solidaire et humaniste.** En devenant signataire de cette charte, notre Fédération s'engage à la faire vivre dans son fonctionnement et à la diffuser auprès de son réseau associatif, institutionnel, et autres : collectivités, entreprises et individuels. Depuis lors, nous communiquons auprès de nos associations affiliées et de l'ensemble des communes du département. Les signataires s'engagent à participer à nos côtés à toutes nos actions de lutte contre les discriminations, élargissant ainsi notre réseau et donnant une perspective plus étendue à l'ensemble des actions que nous avons initiées en ce sens.



## CHIFFRE CLÉ

**117** CHARTES SIGNÉES DANS LE PAS-DE-CALAIS  
PAR DES ASSOCIATIONS,  
DES COLLECTIVITÉS ET DES PERSONNALITÉS



## CINQ SITES DÉDIÉS À LA LAÏCITÉ

### **[www.observatoire-laicite.org](http://www.observatoire-laicite.org)**

réunit les données, produit et fait produire les analyses, études et recherches permettant d'éclairer les pouvoirs publics sur la laïcité. Il peut proposer au Premier ministre toute mesure qui lui paraît permettre une meilleure mise en œuvre de ce principe, notamment pour assurer l'information des agents publics et privés, des usagers des services publics, des élus et des représentants des cultes.

### **[www.laicite-laligue.org](http://www.laicite-laligue.org)**

est un site ressources qui propose 600 documents présentés dans le cadre d'une vingtaine de thématiques (loi de 1905, question scolaire, faits religieux, question des sectes, laïcité en Europe, liberté d'expression et droit au blasphème...). Ce site s'est imposé dès 2005 comme une référence.

### **[www.laicite-educateurs.org](http://www.laicite-educateurs.org)**

a été créé par les Francas, les Ceméa et la Ligue de l'enseignement. Sa ligne éditoriale consiste à traiter des questions concrètes - plus d'une centaine - qui se posent dans la vie quotidienne en apportant des réponses précises du point de vue légal et du point de vue des bonnes pratiques.

### **[www.pourladiversite.fr](http://www.pourladiversite.fr)**

A été créé par la Ligue de l'enseignement Poitou-Charentes. Vous y retrouverez tous les événements mis en place autour de la diversité, les membres du collectif ainsi que les revues de presse dédiées à cette thématique.

### **[blogs.mediapart.fr/edition/laicite](http://blogs.mediapart.fr/edition/laicite)**

est un blog créé sur Médiapart en 2009, dont l'objectif est le suivi de l'actualité laïque. Une page est dédiée chaque mois à la laïcité/diversité dans notre mensuel Les Idées en Mouvement. Ont été notamment abordés les thèmes de l'alimentation, le conflit des cultures, la liberté de création, le sport, les rapports de genre, les journées de la laïcité, les dérives sectaires.



# FORMATION

*On n'apprend pas de la même façon à 40 ans et à 20 ans, comme on n'a pas la même relation à l'apprentissage selon qu'on a été en situation de réussite ou d'échec dans sa formation initiale, a fortiori, pour un adulte illettré.*

*La formation à la Ligue de l'enseignement s'adapte à son public. Nous nous efforçons de proposer à nos stagiaires une expérience culturelle et citoyenne, dépassant la seule visée d'insertion professionnelle.*

*La formation à la Ligue de l'enseignement s'adresse à tous. Au sein de notre mouvement, notre projet est de donner toute sa place à la formation tout au long de la vie, en favorisant un enrichissement continu du citoyen (salariés, bénévoles, volontaires...).*

*La formation est pour nous l'occasion de construire et de faire vivre la citoyenneté et la démocratie. Outre l'apprentissage des contenus de formation, notre démarche pédagogique vise à créer des échanges et des réflexions, pour que chacun puisse se construire non-seulement en tant qu'acteur, mais aussi en tant que citoyen.*

*Dans le cadre contraint des appels d'offres de la formation professionnelle, nous nous efforçons de proposer à nos stagiaires une formation basée sur les principes d'échange, d'intelligence collective, et de construction de posture éducative.*

# LA FORMATION BAFA/BAFD

Chaque année, la Ligue de l'enseignement s'engage fortement dans la formation des volontaires de l'animation. Outre la nécessité de former les volontaires pour qu'ils puissent assumer au mieux les responsabilités et les missions qui leurs sont confiées, **nous voyons la formation BAFA/BAFD comme un formidable moyen d'accompagner des volontaires, jeunes pour la majorité, à prendre des responsabilités dans la société. Notre formation se veut avant tout être une formation citoyenne.** Ceci est encore accentué par la réforme du BAFA/BAFD qui a eu lieu en 2016, et stipule le fait de former les stagiaires aux valeurs de la République, notamment la laïcité.

La Formation BAFA, si elle veut contribuer à l'éducation citoyenne des jeunes, doit se faire **le plus souvent possible en internat**. C'est en effet l'un des meilleurs moyens pour travailler sur le vivre ensemble et sur la mobilité. La formation en internat permet, outre le fait de donner la possibilité aux jeunes de vivre une **expérience riche de la vie en collectivité**, de construire des **relations inter-individus beaucoup plus fortes**, et de construire des **repères nouveaux de la vie quotidienne**.

L'implication du Conseil départemental et de la CAF dans l'**accompagnement des jeunes à se former en internat** permet ainsi d'accroître et de renforcer cette formation citoyenne. En effet, une bourse de 200€ est attribuée à chaque jeune du département réalisant sa formation en internat. **Depuis la mise en place de ce dispositif, le nombre de stagiaires réalisant une formation en internat a été multiplié par trois.**

Le recrutement de formateurs qui se déroule tout au long de l'année a permis d'intégrer dans notre réseau **une quinzaine de nouveaux formateurs** en 2016.



Dans un souci d'amélioration continue de ses formations, La Ligue de l'enseignement met en place 3 formations de formateurs dans l'année. Ces formations, qui sont un moyen de réunir le réseau de formateurs, sont idéales pour s'informer, découvrir, se former et construire, afin de s'adapter au public changeant et de faire évoluer les contenus de formation.

## CHIFFRES CLÉS 2016

**14** DIRECTEURS DE FORMATION ET **44** FORMATEURS MOBILISÉS

**8** JOURNÉES DE FORMATION MILITANTE

**36** FORMATIONS BAFA

**909** STAGIAIRES (DONT **602** EN FORMATION GÉNÉRALE & **307** EN APPROFONDISSEMENT)

**24** FORMATIONS GÉNÉRALES & **12** SESSIONS D'APPROFONDISSEMENT

**433** STAGIAIRES EN DEMI-PENSION & **476** EN INTERNAT

**5** FORMATIONS BAFD, SOIT **44** STAGIAIRES

(**32** EN GÉNÉRAL & **12** EN PERFECTIONNEMENT)

### CONTACT

Ligue de l'enseignement du Pas-de-Calais  
Pôle Education / Formation / Jeunesse  
Antoine MOLMY  
03 21 24 48 60  
amolmy@ligue62.org

# LA FORMATION COMPLÉMENTAIRE

Parce que l'animation est un monde dans lequel le changement est récurrent et que nous pensons que la formation s'effectue tout au long de la vie, **nous mettons en place des formations complémentaires au BAFA sur l'ensemble du territoire.**

Ces temps permettent à chacun de revoir, d'approfondir, de se perfectionner, de se remettre en question, afin de ne pas s'installer dans une routine d'animation.

**Les thématiques abordées sont multiples** : valeurs de la République, laïcité, réglementation, responsabilités, sécurités, notion de projet...

Ces thématiques répondent aux besoins exprimés par nos adhérents, mais aussi aux demandes de nos différents partenaires (collectivités, ACCEM, centres sociaux, mairies...).

Ces formations ainsi que les différents thèmes abordés ne sont pas figés : nous sommes également en capacité de **développer des modules de formation complémentaires sur d'autres thématiques**, si nous en avons la demande. (par exemple : le numérique, la citoyenneté...)

## LA PLATEFORME BAFALIGUE62

Afin de **répondre aux demandes de stage pratique de la part des stagiaires**, ainsi qu'à la **recherche d'animateurs de la part des ACCEM du territoire**, nous avons mis en place en 2016 **une plateforme en ligne**, qui va permet de créer du lien entre nos différents demandeurs et de mettre en avant l'accompagnement des jeunes du département, ce qui nous apparait essentiel.

Celle-ci se compose de plusieurs espaces : un **espace recruteur**, permettant de déposer des annonces de recherche d'animateurs, et un **espace candidat**, permettant aux personnes en formation de déposer leur CV.

Notre accompagnement ne s'arrête pas au simple fait d'avoir un espace pour postuler ou pour rechercher. En effet, un troisième espace existe : l'**espace ressources**, dans lequel les personnes formées peuvent retrouver le classeur de formation contenant les informations essentielles, les liens vers la réglementation, des outils d'animation, ainsi que nos thématiques d'approfondissement.

**LA LIGUE DE L'ENSEIGNEMENT 62 VOUS ACCOMPAGNE TOUT AU LONG DE VOTRE PARCOURS D'ANIMATEUR !**

**DES FORMATIONS TOUTE L'ANNÉE, DANS TOUT LE PAS-DE-CALAIS !**

**DES FORMATIONS COMPLÉMENTAIRES GRATUITES**  
Rappels théoriques, écriture de projet, numérique, sports innovants... ou tout autre thème que vous nous proposez.  
Après votre BAFA, la Ligue continue de vous former !

**TROUVER UN STAGE PRATIQUE OU UN EMPLOI ?**  
Sur la plateforme en ligne BAFALIGUE62, déposez vos CV, consultez les offres, et retrouvez tout l'outillage de l'animateur suite à vos formations !

**INSCRIPTIONS & PAIEMENT EN LIGNE SUR [WWW.BAFALIGUE62.ORG](http://WWW.BAFALIGUE62.ORG)**

**BAFALIGUE62 : LA PLATEFORME QUI CRÉE DU LIEN !**

Bienvenue sur la plateforme de la Ligue de l'enseignement du Pas-de-Calais, qui permet de créer du lien entre les accueils collectifs de mineurs et les personnels pédagogiques, facilement et en quelques clics !

**RECRUTER, POSTULER, S'INFORMER... FONCEZ, CETTE PLATEFORME EST FAITE POUR VOUS !**

**JE SUIS EMPLOYEUR**    **JE RECHERCHE UN JOB**    **ESPACE ANIMATION**    **ESPACE FORMATEUR**

### CONTACT

Ligue de l'enseignement du Pas-de-Calais  
Pôle Education / Formation / Jeunesse  
Antoine MOLMY  
03 21 24 48 60  
[amolmy@ligue62.org](mailto:amolmy@ligue62.org)

**BAFA  
LIGUE 62**

# ANIMATEURS PROFESSIONNELS

## CERTIFICAT DE QUALIFICATION PROFESSIONNELLE & BPJEPS

La Ligue de l'enseignement œuvre à favoriser l'ouverture sur le monde, l'éveil et la découverte dès le plus jeune âge, et **c'est à travers la formation des acteurs éducatifs que de véritables temps pédagogiques sont possibles**. Grâce à nos formations, les animateurs du territoire apprennent et se forment à leur rôle et les structures peuvent **renforcer les compétences de leur personnel**.

Le Certificat de Qualification Professionnelle permet aux animateurs du département de se professionnaliser dans le domaine de l'animation à travers la construction de **projets cohérents** pour leurs structures d'accueil et pour les enfants qu'ils encadrent.

A travers un CQP, les stagiaires accèdent à **différentes techniques et supports d'activités pour développer leur qualité d'éducateur** en offrant des activités ludiques et un apprentissage correspondant aux besoins et attentes des enfants.

Favorisant la formation à tous niveaux et à tous âges, la formation CQP correspond à toutes les personnes souhaitant travailler dans l'animation périscolaire **sans pré-requis** ni critères de sélection.

En 2016, le **CQP de Calais** s'est achevé avec 11 stagiaires repartis dans le monde professionnel avec **un certificat professionnel et des compétences supplémentaires validées**.

Depuis octobre, en partenariat avec la mission locale en Pays d'Artois, nous avons ouvert un **autre CQP à Arras** qui se terminera en mars 2017.



Début 2016, nos formateurs sont également intervenus sur le **BPJEPS Activités Nautiques** à Wimereux, pour former les animateurs sur la **méthodologie de projet** en collaboration avec le CREPS de Wattignies.

## CHIFFRES CLÉS 2016

**2** CQP SOIT 164H DE FORMATION

**21** STAGIAIRES DE **12** STRUCTURES DU DÉPARTEMENT

**28H** DE FORMATION EN BPJEPS

**1** RESPONSABLE PÉDAGOGIQUE & FORMATEUR

**6** INTERVENANTS EXTÉRIEURS

### CONTACT

Ligue de l'enseignement du Pas-de-Calais  
Pôle Education / Formation / Jeunesse  
Stéphanie LOCQUEVILLE  
03 21 24 48 60  
slocqueville@ligue62.org

# FORMATION DES ENSEIGNANTS

**Le Plan de Formation Académique (PAF) est élaboré au niveau local, dans une perspective d'accompagnement au plus près de l'ensemble du personnel.**

Les priorités nationales pour la formation y sont déclinées en fonction des spécificités de l'Académie.



Nous avons travaillé à faire reconnaître nos compétences auprès des services académiques, pour pouvoir intervenir dans ce Plan de Formation Académique autour de thématiques que nous travaillons conjointement.

Notre expérience et notre expertise nous ont permis de proposer des **réponses de formations et d'accompagnements adaptés**, parmi lesquelles :

- La laïcité
- La lutte contre les discriminations
- La citoyenneté

Dans le cadre du PAF, près de 150 enseignants ont ainsi participé à nos formations sur la laïcité. Les temps de formation étaient consacrés à l'analyse des pratiques et des expériences professionnelles de chacun sur l'éducation à la laïcité à la citoyenneté, et à la prise en compte des valeurs de la République dans nos pratiques éducatives.

C'était aussi l'occasion pour les enseignants de s'approprier les différents outils proposés par notre fédération.

## CHIFFRES CLÉS 2016

**4 JOURNÉES DE FORMATION**

**146 ENSEIGNANTS CONCERNÉS**

**24 ÉTABLISSEMENTS SCOLAIRES**



### CONTACT

Ligue de l'enseignement du Pas-de-Calais  
Pôle Education / Formation / Jeunesse  
Maxime SARAIVA  
03 21 24 48 60  
msaraiva@ligue62.org

# SERVICE CIVIQUE

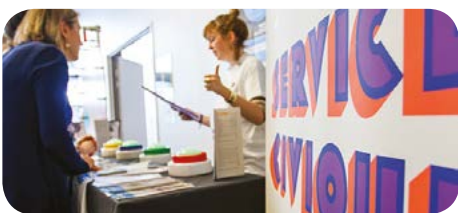
## FORMATION DES TUTEURS ET DES VOLONTAIRES

La société française entretient avec sa jeunesse une relation ambivalente teintée de méfiance et de paternalisme. Alors que les récentes crises économiques ont contribué à fermer plus encore aux jeunes générations les portes de l'emploi et du logement, leur très faible représentation dans les espaces institutionnels, mais aussi dans les corps intermédiaires, renforce un sentiment d'exclusion.

Face à ce constat, **il paraît plus urgent que jamais de penser une «politique de la jeunesse»,** qui refuse d'en faire une catégorie spécifique de l'action publique et **qui place les jeunes au centre du débat public.** Mais il est tout aussi important de **penser une véritable politique de reconnaissance et de confiance** qui permette de rompre le cercle vicieux dans lequel nous sommes tombés et qui s'illustre parfaitement dans le pessimisme des jeunes Français sur leur sort, la méfiance du reste de la population à leur égard, et la conviction partagée que l'avenir sera plus difficile pour les nouvelles générations.

La Ligue de l'enseignement est concernée sur ces deux registres. Les premières années d'une vie ne doivent pas déterminer toute la vie. **Il nous faut donc, plus que jamais, faire valoir notre objectif de donner à chacun, à tout moment, les moyens d'être citoyen.**

L'éducation non formelle et l'action collective doivent permettre de dépasser l'échec scolaire, d'accueillir des personnes dont le rapport aux institutions est compliqué, au nom de cette ambition de **vivre dans une démocratie qui se donne les moyens de former des citoyens égaux en droits.**



**Notre engagement dans le service civique témoigne d'une volonté de faire une place aux jeunes, en notre sein, comme acteurs.** Mais il nous faudra transformer l'essai en favorisant l'émergence d'une réelle expression de ces jeunes. L'arrivée des jeunes volontaires, sous un statut particulier distinct du bénévolat et du salariat, nous invite ainsi à **revisiter le fonctionnement de nos organisations et à questionner la place de chacun dans le projet associatif.**

Elle vient notamment interroger la place des jeunes dans nos organisations, et le renouvellement des instances dirigeantes associatives.

Notre action autour du service civique vise à la fois à **accompagner les associations et collectivités pour accueillir ces jeunes,** mais aussi à leur **proposer des temps d'échange et de réflexion** sur leur statut de citoyen.

Depuis deux ans, nous avons renforcé notre accompagnement autour du dispositif du service civique, avec :

- > La **formation pour les tuteurs** des structures accueillant les jeunes volontaires,
- > La **formation civique et citoyenne** pour les jeunes en service civique.

## CHIFFRES CLÉS 2016

**121** TUTEURS FORMÉS

**8** FORMATIONS ORGANISÉES

**94** JEUNES EN SERVICE CIVIQUE FORMÉS

**6** FORMATIONS ORGANISÉES

### CONTACT

Ligue de l'enseignement du Pas-de-Calais  
Pôle Vie Fédérative  
Elise LEMAITRE  
03 21 24 48 60  
lemaitree@ligue62.org



# INTERVENTIONS EN MILIEU PÉNITENTIAIRE

En 2016, chaque semaine la Ligue de l'enseignement **organise un accueil citoyen dans chacun des centres pénitentiaires du Pas-de-Calais** : Longuenesse, Arras, Béthune et Bapaume.

Fidèle à notre priorité de faire en sorte de développer chez chacun les conditions nécessaires pour pouvoir comprendre et ainsi pouvoir participer à la vie collective du pays, la Ligue de l'enseignement participe via ces ateliers à **rapprocher à la chose publique nos concitoyens incarcérés**. En raison de leur parcours et pour beaucoup de leurs difficultés quotidiennes, certains détenus peuvent apparaître en rupture avec le contrat social, et certains ne partagent déjà plus les valeurs de la République.

C'est pourquoi dès 2015, **nous nous sommes engagés dans un projet en partenariat avec le SPIP** (Services Pénitentiaires d'Insertion et de Probation), pour lancer des ateliers qui se donnent pour objectifs de **remobiliser chacun autour de nos valeurs communes** et autour de ce qui fait lien entre tous, la République et la laïcité.

En 2016, chaque semaine, **les nouveaux arrivants de chaque prison ont ainsi été conviés à avoir un temps de réflexion** et à discuter autour de thèmes aussi divers que la laïcité, les formes de participations politiques en France, l'organisation de la fraternité ou encore les discriminations dans notre pays. C'est un total de 168 ateliers citoyens qui ont ainsi été réalisés sur l'année.

La nouveauté cette année a été de coupler ces ateliers à destination des détenus arrivants avec des **séances de ciné-débats**, pendant lesquelles était proposé de visionner un film avec les détenus et d'en discuter ensemble ensuite. Les **thématiques proposées étaient aussi diverses** que la question des mutations du travail, la responsabilité individuelle et collective face au dérèglement climatique, le vivre-ensemble dans une société confrontée au terrorisme, la fabrication de l'information...

22 ciné-débats au total ont ainsi été programmés tout au long de l'année dans les centres pénitentiaires du département.



## CHIFFRES CLÉS 2016

**22** SÉANCES DE CINÉ-DÉBAT

**168** ATELIERS CITOYENS RÉALISÉS

**626** DÉTENUS TOUCHÉS



### CONTACT

Ligue de l'enseignement du Pas-de-Calais  
Pôle Education / Formation / Jeunesse  
Maxime SARAIVA  
03 21 24 48 60  
msaraiva@ligue62.org

# LE PROJET ÉDUCATIF DE LA LIGUE

En 2013, le secteur **Vacances, Séjours, Loisirs éducatifs et Formation BAFA/BAFD de la Ligue de l'enseignement** a engagé un travail de refonte de son **Projet éducatif** ; l'objectif étant de se doter d'un nouveau **projet transversal à ses actions**, s'appuyant ainsi sur l'une de ses richesses : sa capacité à agir sur tous les temps d'éducation.

Ce travail a été mené autour d'une méthode active mettant les acteurs au cœur du projet, coopérative car construisant avec le collectif, et évolutive, s'adaptant chemin faisant.

**La Ligue de l'enseignement du Pas-de-Calais y a participé activement**, que ce soit en tant qu'agitateur d'idées lors des rencontres nationales, en tant que participant lors des journées d'écriture, en tant que relecteur pour la reformulation et l'harmonisation de notre conception des valeurs, ou encore dans l'écriture des textes de la déclinaison de ce projet en film d'animation.

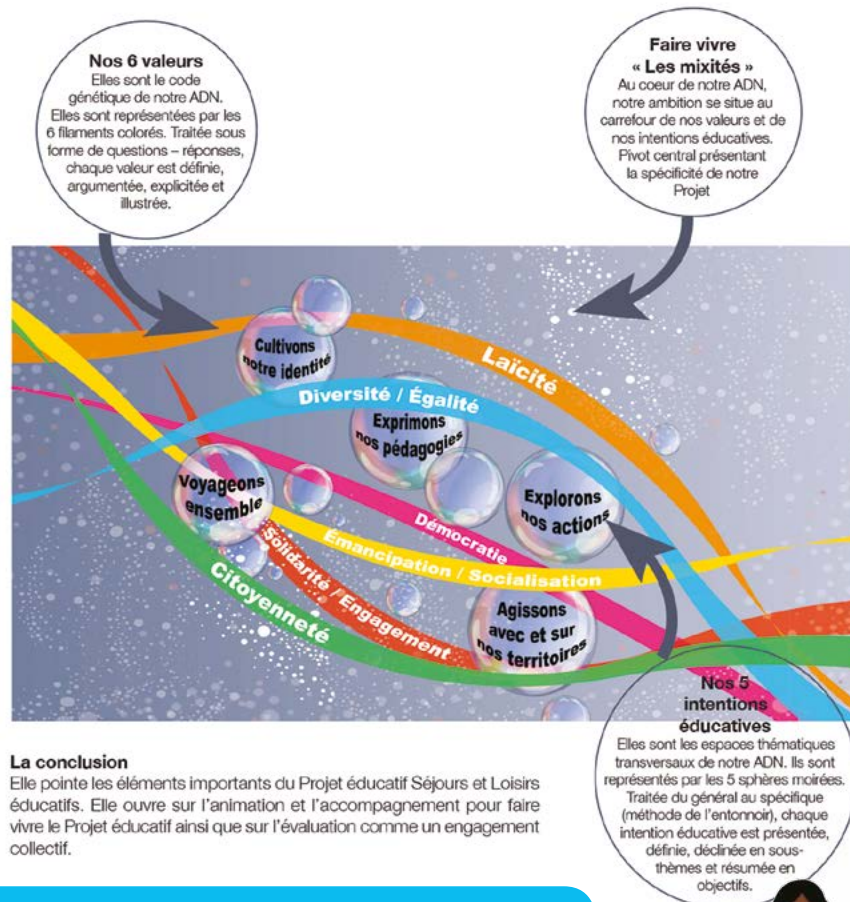
Le nouveau **Projet éducatif** a ainsi été finalisé et présenté en 2016. Celui-ci est consultable en ligne, en voici les grandes orientations :

## COMMENT S'ARTICULE LE PROJET ÉDUCATIF SÉJOURS ET LOISIRS ÉDUCATIFS DE LA LIGUE DE L'ENSEIGNEMENT ?

Notre **Projet éducatif**, illustré par notre ADN, s'articule autour de 5 grandes entrées :

### L'Introduction

Elle positionne le **Projet éducatif Séjours et Loisirs éducatifs**. Elle présente les principes directeurs de la Ligue au regard de ses 150 ans d'histoire ; son « patrimoine génétique ».



### La conclusion

Elle pointe les éléments importants du **Projet éducatif Séjours et Loisirs éducatifs**. Elle ouvre sur l'animation et l'accompagnement pour faire vivre le **Projet éducatif** ainsi que sur l'évaluation comme un engagement collectif.



Afin de communiquer plus efficacement sur ce nouveau **Projet éducatif**, une **courte vidéo explicative** a également été réalisée. Mettant en scène des cas pratiques, celle-ci permet de s'approprier de façon rapide et claire les grandes lignes de ce **Projet**. Elle est également visible en ligne, sur le compte de la Ligue de l'enseignement nationale, ou en flashant le code ci-dessus.



Le projet éducatif vacances loisirs, classes de découvertes de la Ligue de l'enseignement

## CONTACT

Ligue de l'enseignement du Pas-de-Calais  
Pôle Education / Formation / Jeunesse  
Romain BERREZAIE  
03 21 24 48 60  
rberrezaie@ligue62.org



**LAISSEZ-VOUS  
CONVAINCRE ;  
C'EST EN FAISANT  
MÉTHODIQUEMENT ET  
SANS DÉFAILLANCE  
L'ÉDUCATION DE  
LA LIBERTÉ  
QUE VOUS ÉLÈVEREZ  
DES ÊTRES LIBRES.**

**PAULINE KERGMARD**



# ÉDUCATION

*Alors que nous militons depuis des années pour une véritable refondation de l'école et de l'éducation, l'année 2016 a été celle d'une actualité politique très dense, où nombre de nos propositions ont trouvé écho dans le débat public.*

*Les Rencontres Nationales de l'Education de Rennes ont été le point de ralliement de tous les acteurs engagés au niveau local aux côtés de l'école, afin de rompre avec la logique exacerbée ces dernières années de tri social et de compétition.*

*Depuis 2012, la reconnaissance du Collectif des associations partenaires de l'école publique (CAPE) a largement contribué au projet de réforme des temps éducatifs et à la promotion des projets territoriaux d'éducation, mais aussi à la préfiguration de futures écoles supérieures du professorat et de l'éducation (ESPE), dans la perspective du renforcement d'une véritable culture partagée entre tous les acteurs éducatifs. Il s'agit plus que jamais de faire reconnaître la logique commune à tous nos projets militants et à tous les savoir-faire développés dans nos actions éducatives, culturelles et sportives.*

*En tant que mouvement associatif d'éducation populaire, partenaire de l'école publique, nous continuerons ainsi à promouvoir une éducation non formelle et laïque qui lutte contre les inégalités et les ségrégations sociales et culturelles, afin que tous les jeunes apprennent à vivre ensemble, et se préparent à apprendre tout au long de leur vie et à s'inventer un avenir plus solidaire.*

# ACCOMPAGNEMENT DES POLITIQUES ÉDUCATIVES TERRITORIALES

Mouvement complémentaire de l'enseignement public, œuvrant dans et aux côtés de l'École, la **Ligue de l'enseignement ambitionne plus que jamais de refonder l'École de la République**, en refusant le principe d'une école du tri social et de la compétition exacerbée.



L'éducation de l'enfant est un enchaînement de temps différents, gérés par des adultes différents.

Pour renforcer la cohérence de leur action, **les acteurs éducatifs de l'enfant doivent collaborer autour d'un Projet Éducatif Global**. Pour donner vie à ce projet, nous pensons que chacun doit participer à sa construction, afin de mieux situer les enjeux de son action et de son rôle.

La Ligue de l'enseignement, empreinte des valeurs de l'éducation populaire, impulse et accompagne une démarche visant à **rassembler l'ensemble des acteurs éducatifs d'une collectivité** (élus, responsables des associations, parents, enseignants et éducateurs), dans le but de **concevoir collectivement et de façon concertée un projet éducatif global, partagé et cohérent** en direction de l'enfance et de la jeunesse, prenant en considération les caractéristiques du territoire.

- > **Global**, car il considère l'enfant et le jeune dans son intégralité en mettant en relation tous les temps éducatifs,
- > **Cohérent**, car il permet de coordonner et d'harmoniser les actions éducatives en recherchant les complémentarités,
- > **Partagé**, car il associe tous les acteurs qui exercent des fonctions éducatives ou qui s'intéressent à l'enfance et la jeunesse au sein de la commune.

## Nos propositions :

- Mobiliser les ressources territoriales de nos réseaux d'éducation populaire, afin de proposer aux collectivités locales un accompagnement au diagnostic et à l'élaboration des projets éducatifs territoriaux.
- Accompagner les collectivités dans la démarche de mobilisation des acteurs éducatifs.
- Former les équipes pour agir dans la dynamique du projet engagé.
- Développer une logique d'innovation et de recherche-action en renforçant les liens avec les acteurs de la recherche en éducation.

## CONTACT

Ligue de l'enseignement du Pas-de-Calais  
Pôle Education / Formation / Jeunesse  
Romain BERREZAIE  
03 21 24 48 60  
rberrezaie@ligue62.org

# LES ATELIERS RELAIS

Les jeunes en échec scolaire sont trop rapidement privés d'une possible réussite. Le système les relègue progressivement à la marge de la société, leur laissant la seule responsabilité de leur échec.

Croyant en la capacité de chacun de réussir, la Ligue de l'enseignement s'investit dans les Ateliers Relais. Ce dispositif permet en effet aux jeunes de poser leurs difficultés pendant une période donnée, afin qu'ils s'en détachent pour engager une reconstruction.



Le dispositif Ateliers Relais s'effectue en collaboration avec le **Collège Lucien Vadez de Calais**. Les jeunes concernés sont pour une très grande majorité en difficulté scolaire, mais aussi personnelles, que ce soit en termes de comportement, d'absentéisme, ou de déscolarisation.

Afin de les aider au mieux à avoir une meilleure estime d'eux-mêmes, de pouvoir vivre en collectivité, de s'épanouir et de retrouver goût aux bancs de l'école, **nous avons cette année utilisé la musicothérapie, le théâtre et le sport**. Grâce à leurs effets positifs, ces activités ont permis de mieux comprendre les jeunes et de les accompagner davantage vers une plus grande réussite.

Grâce à de très bonnes conditions de travail avec le collège Vadez et son responsable du dispositif Mickaël Moreau, **nous avons pu accentuer cette année le lien entre les activités scolaires du matin et les actions éducatives des après-midis**.

Cette entente nous a permis de mettre en place **des séjours d'une semaine en internat au Centre Les Argousiers à Merlimont**, durant lesquels les jeunes ont eu l'occasion de sortir temporairement de leurs quotidiens parfois complexes.

## CHIFFRES CLÉS 2016

**4** SESSIONS DE 6 SEMAINES

**21** JEUNES

**1** ANIMATEUR ET **1** FORMATRICE

**1** MUSICOTHÉRAPEUTE

**1** INTERVENANT THÉÂTRE

**1** INTERVENANT SPORT

## CONTACT

Ligue de l'enseignement du Pas-de-Calais  
Pôle Education / Formation / Jeunesse  
Antoine MOLMY  
03 21 24 48 60  
amolmy@ligue62.org

# CLASSES DE DÉCOUVERTES

## La Ligue de l'enseignement et l'école : un acteur majeur de l'éducation

La Ligue de l'enseignement apporte son concours aux projets des établissements scolaires - écoles, collèges, lycées - et participe à la dynamique des projets éducatifs territoriaux. Elle construit et accompagne la nécessaire évolution du système éducatif, car l'école ne peut se transformer uniquement par ses propres forces pour être effectivement celle que nous voulons, c'est-à-dire celle de tous. À cette fin, au travers de ses actions, elle met à disposition des enfants, des jeunes et des personnels de l'Éducation nationale l'ensemble de ses compétences en matière éducative. La Ligue est respectueuse des choix individuels et agit pour "faire société". Nous reconnaissons à tous le droit à l'expression de la diversité, sous la seule condition de ne pas mettre en cause le fonctionnement garantissant l'intérêt général.

## Les bonnes raisons de partir en classes de découvertes

### Des thèmes de séjour adaptés aux programmes scolaires...

- **Lecture, écriture**

Plonger dans le patrimoine littéraire et mesurer ses apports à la langue française en s'imprégnant de toutes ses subtilités.

- **Sciences, techniques, multimédia**

Observer, manipuler, s'étonner, construire... pour mieux appréhender le monde qui nous entoure.

- **Environnement, développement durable, écocitoyenneté**

Découvrir et comprendre la nature et la biodiversité, pour mieux les préserver et adopter des comportements écoresponsables.

- **Projets artistiques**

Donner toute sa dimension à un projet de classe, se donner les moyens humains et matériels d'une pratique parfois difficile à mettre en œuvre au quotidien.

- **Sports**

Découvrir un sport dans un cadre sécurisé, acquérir confiance et maîtrise de soi tout en développant le respect de l'autre.

### ...en cohérence avec le socle commun de compétences

- **Patrimoine, histoire**

Qu'ils soient historiques, architecturaux ou industriels, partir à la découverte des différents patrimoines qui font toute la richesse de nos régions. Faire le lien entre le passé et le présent pour construire l'avenir.



- **Séjours à l'étranger**

S'ouvrir à d'autres cultures, d'autres modes de vie, appréhender la différence pour mieux apprendre la tolérance. Réinvestir l'apprentissage d'une langue et le confronter à la pratique réelle.

- **D'autres idées, d'autres thèmes**

à découvrir dans notre brochure ou sur notre site Internet : [www.sejours-educatifs.org](http://www.sejours-educatifs.org)

### Le socle commun de connaissances, de compétences et de culture :

Ce socle identifie les connaissances et compétences indispensables qui doivent être acquises à l'issue de la scolarité obligatoire. Il se décline désormais en 5 domaines:

1. Les langages pour penser et communiquer
2. Les méthodes et outils pour apprendre
3. La formation de la personne et du citoyen
4. Les systèmes naturels et les systèmes techniques
5. Les représentations du monde et de l'activité humaine

Chacune de ces grandes compétences est conçue comme une combinaison de connaissances fondamentales et de capacités à les mettre en œuvre dans des situations variées, mais aussi d'attitudes indispensables tout au long de la vie.



# CLASSES DE DÉCOUVERTES

## Les classes de découvertes organisées par notre Fédération en 2016

La Ligue de l'enseignement du Pas-de-Calais, forte de son expérience, propose le sérieux et la qualité pour des **voyages scolaires de proximité de 3 à 5 jours sur son Centre d'éducation à l'environnement « Les Argousiers » de Merlimont.**

En 2016, l'équipe du centre s'est tenue à la disposition des établissements scolaires pour **réaliser des programmes correspondant aux objectifs pédagogiques des enseignants.**

Vivre un voyage scolaire à Merlimont, au Centre « Les Argousiers », c'est partir à la rencontre des multiples facettes de la côte d'Opale : la mer, les dunes, les modes de vie, ou encore l'architecture, les paysages...

La Ligue de l'enseignement a accueilli au sein de son centre, en 2016, environ 2800 élèves sur **des programmes pédagogiques variés axés autour du milieu marin, du développement durable, de la culture ou du sport.**

## Les nouveautés de l'année 2016

Pour l'année 2016, le Centre d'éducation à l'environnement « Les Argousiers » a proposé de **nouvelles thématiques de séjours** propices à une ouverture sur le monde qui nous entoure et à la découverte de soi :

- > Développement durable
- > Cirque
- > Théâtre
- > Equitation



## CHIFFRES CLÉS 2016

- **134** CLASSES DE DÉCOUVERTES DONT
- **116** DE LA RÉGION HAUTS-DE-FRANCE,
- PROVENANT DE **49** ÉTABLISSEMENTS DONT
- **47** DE LA RÉGION HAUTS-DE-FRANCE
- SOIT **2781** ÉLÈVES = **9516** JOURNÉES / ÉLÈVES

## CONTACT

Ligue de l'enseignement du Pas-de-Calais  
Centre Les Argousiers  
Christine RAMON / Ludovic IDZIAK  
03 21 24 48 60  
cramon@ligue62.org

# SEMAINE NATIONALE D'ÉDUCATION CONTRE LE RACISME

Depuis 1967, l'ONU a décrété le 21 mars « Journée Internationale de lutte contre le Racisme ». La Ligue de l'enseignement organise cette opération dans le Pas-de-Calais, essentiellement **auprès des établissements scolaires mais aussi d'associations, centres de loisirs, communes...** Elle mobilise toute son énergie, son savoir-faire, son réseau d'associations, pour offrir aux jeunes du département et au grand public **de nombreuses occasions de se retrouver et de partager des moments de découverte des autres**. Elle affirme ainsi concrètement sa volonté de lutter contre toutes les formes de discrimination, en mettant en place une semaine départementale sur un territoire choisi chaque année.

## > « Faites la Fraternité », Semaine départementale dans tout le Pas-de-Calais

Pour la cinquième édition de Faites la Fraternité, des débats, spectacles, jeux, ateliers, expositions, projections, ainsi que de nombreuses activités très variées ont ponctué cette semaine riche et diverse, qui a su rassembler un large public sur l'ensemble du département, que ce soit dans l'Artois, le Boulonnais, le Calaisis et le Bassin Minier.

### > Des expositions

*La Terre est ma couleur* accompagnée du jeu « Ensemble contre le racisme », *Images et colonies*, *Toute la France*, *Histoire de l'immigration en France au XXème siècle*.

### > Un jeu « Ensemble contre le racisme »

2 exemplaires de ce jeu accompagnent l'exposition « La Terre est ma couleur ». Il s'apparente au jeu de l'oie, et les questions sur le racisme sont adaptées selon l'âge du public.

### > « Jouons la carte de la fraternité »

Des cartes postales au dos desquelles les jeunes écrivent un message de fraternité sous forme libre ou poétique, et qui sont ensuite adressées à des destinataires choisis au hasard dans leur ville.

## CHIFFRES CLÉS 2016

### “FAITES LA FRATERNITÉ”

PRÈS DE **1300** PERSONNES ACCUEILLIES

**30** PROJETS ASSOCIATIFS ACCOMPAGNÉS

**1** VILLAGE ASSOCIATIF À BRUAY-LA-BUISSIÈRE

### “JOUONS LA CARTE DE LA FRATERNITÉ”

**39** STRUCTURES ONT PARTICIPÉ : 13 ÉCOLES, 15 COLLÈGES, 5 LYCÉES, 1 CFA  
ET 5 STRUCTURES ASSOCIATIVES

**3402** CARTES ONT ÉTÉ ENVOYÉES

## CONTACT

Ligue de l'enseignement du Pas-de-Calais  
Pôle Vie Fédérative  
Ali HAMNACHE  
03 21 24 48 60  
ahamnache@ligue62.org



**UN ENFANT,  
UN PROFESSEUR,  
UN LIVRE,  
UN CRAYON  
PEUVENT CHANGER  
LE MONDE.**

**MALALA YOUSAFZAI**



# CULTURE

*La culture est un bien commun. Les textes fondamentaux du droit national et international posent le principe d'un égal accès de tous à la culture comme une des conditions de la démocratie.*

*Pourtant, les biens culturels s'achètent et se vendent sur le marché des industries culturelles, le numérique a transformé les techniques et les pratiques, les inégalités territoriales sont aussi tenaces que les inégalités sociales, le rapport à la culture divise régulièrement une société multiculturelle...*

*Le travail du secteur culture en 2016 a été la volonté de poursuivre la mise en application du texte d'orientation « Politique de la culture : pour une humanité à partager et une autre mondialisation ».*

*Ce texte est un prolongement du manifeste « Faire société ! » et considère que la culture, qui doit recouvrir un périmètre bien plus large que les arts et le patrimoine, concerne les politiques d'éducation et de jeunesse. Devant les défis que notre société traverse, et dans l'objectif principal de faire de l'émancipation solidaire l'enjeu central du travail de la culture, nous avons identifié quatre priorités : poursuivre le combat pour une réelle éducation tout au long de la vie, renforcer l'éducation artistique, reconnaître de manière réciproque les cultures en égale dignité dans leur diversité, et donner la place qui leur revient aux habitants pour qu'ils participent à la vie de la culture.*

*« L'accès à la culture pour tous » est une formule qui prend tout son sens avec la Ligue de l'enseignement du Pas-de-Calais. Elle est en première ligne dans le département pour accompagner les milieux associatifs et scolaires dans leurs projets culturels et artistiques.*

*A destination de toutes et tous, mais particulièrement tournée vers les publics en difficulté ou isolés géographiquement, elle relaie et coordonne de nombreux dispositifs, contribuant à éveiller jeunes et moins jeunes à de multiples pratiques culturelles et artistiques épanouissantes.*

## SPECTACLE VIVANT

# ARTS DE LA SCÈNE AU COLLÈGE :

Ce dispositif, mené par la Ligue de l'enseignement du Pas-de-Calais en partenariat avec le Conseil départemental du Pas-de-Calais, propose **des espaces de rencontre artistique et accompagne les collégiens** sur les chemins de la découverte et de l'appropriation des Arts de la scène, du théâtre, de la danse et du cirque. Suite à une première édition de préfiguration (années scolaires 2013/2015) et les retours très favorables des 9 collèges et de l'ensemble de nos partenaires, **le nombre de collège est passé à 11 pour cette seconde édition**, avec quelques développements rendus possibles grâce au bilan de l'édition 2013/2015.

Le parcours 2015/2017, s'est donc resserré sur une seule classe et son enseignant référent et non plus sur un niveau. **Durant deux années scolaires avec les mêmes élèves, le collège a la possibilité d'aménager son parcours en fonction des programmes scolaires, des calendriers des structures culturelles et des disponibilités des artistes intervenants.** Les modifications apportées, suite aux retours de nos partenaires institutionnels, éducatifs et artistiques, sont la **mise en place de trois temps forts** (rencontres inter-collèges) sur trois territoires du département, l'accueil de deux résidences d'artistes de deux jours, et deux rassemblements de l'ensemble des collèges lors de l'inauguration du dispositif et lors de sa clôture (à la Comédie de Béthune et au Théâtre Elisabéthain du Centre Culturel de l'Entente Cordiale du Château d'Hardelot).

Nous avons aussi été attentifs à une plus importante **mise en valeur des travaux d'ateliers et de leurs restitutions** et enfin nous avons créé un **outil de suivi spécifique du parcours** : « **Le carnet du Spect'Acteur** », afin que les élèves et leurs enseignants aient un support pédagogique de travail en lien avec les valeurs que nous défendons à la Ligue de l'enseignement.

## Les objectifs

- > Susciter le désir, **préparer la rencontre** et nourrir la confrontation aux œuvres.
- > **Faire découvrir aux élèves les entreprises de création du spectacle vivant**, les métiers et les structures culturelles du Nord-Pas de Calais.
- > **Réduire les inégalités d'accès à la culture** en favorisant les collèges des secteurs éloignés de l'« offre culturelle ».
- > Relier la pratique artistique à la découverte du spectacle vivant et **développer un regard sensible et critique des collégiens.**
- > **Favoriser l'ouverture du collège**, en développant des relations avec les familles et des partenariats avec le milieu associatif et les acteurs culturels d'un même territoire, en les mobilisant **autour d'un projet éducatif et culturel global.**

## Les retours des collégiens :

« J'ai l'impression d'être moins timide, j'ai remarqué que j'avais moins peur qu'on me regarde quand je prends la parole en classe. »

« On a été accueillis comme des rois. »

« Maintenant j'irai au théâtre en dehors de l'école, c'est sûr. »



## CHIFFRES CLÉS 2016

**350** ÉLÈVES SUIVENT LE PARCOURS DANS SON INTÉGRALITÉ

ET PLUS DE **1500** COLLÉGIENS SONT TOUCHÉS AU TOTAL, AVEC **48** SPECTACLES

DIFFUSÉS DANS **11** COLLÈGES SUR **6** TERRITOIRES DU DÉPARTEMENT

**11** ATELIERS DE PRATIQUE, **5** VISITES DE STRUCTURES, **2** RESTITUTIONS EN JUIN 2016

**16** COMPAGNIES ARTISTIQUES ET ASSOCIATIONS CULTURELLES ASSOCIÉES

**2** RÉSIDENCES D'ARTISTES DE 2 JOURS SUR 2 COLLÈGES

**8** SPECTACLES PROPOSÉS AUX PARENTS EN SÉANCES TOUT PUBLIC

# PARCOURS DE SENSIBILISATION AU SPECTACLE VIVANT- ÉDITION 2015 - 2017



## Les enjeux

- > Créer des espaces de **rencontre artistique**.
- > Accompagner les collégiens sur les chemins de **la découverte et de l'appropriation** des Arts de la scène.
- > Encourager les élèves à développer un **regard sensible et critique**, à construire un rapport au monde.
- > **Fédérer le groupe classe** autour d'un projet éducatif et culturel d'envergure.
- > **Renforcer la relation** aux structures culturelles et aux compagnies professionnelles.

## Les trois temps du parcours

- > Découvrir **6 spectacles** (théâtre, danse, cirque, marionnette, clown, conte).
- > Des **temps de sensibilisation aux spectacles vivants et aux métiers du spectacle** vivant (vidéaste, éclairagiste, costumier, constructeur, metteur en scène, comédien, danseur).
- > Des **temps de pratique artistique** (cirque, théâtre, danse) pour valoriser les Arts de la scène, avoir une meilleure lecture des œuvres, apprendre et s'ouvrir.



## Les structures partenaires



## Les compagnies partenaires

- |  |                             |
|--|-----------------------------|
| C <sup>ie</sup> de L'Embardée                        | C <sup>ie</sup> Joker       |
| C <sup>ie</sup> La Sarbacane Théâtre                 | La Fabrique de Théâtre      |
| C <sup>ie</sup> des Malins Plaisirs                  | C <sup>ie</sup> Révages     |
| C <sup>ie</sup> Freestyle                            | C <sup>ie</sup> Tourneboulé |
| Le Théâtre de l'aventure                             | Péplum Cactus Théâtre       |
| C <sup>ie</sup> Franche Connexion                    | C <sup>ie</sup> HVDZ        |
| Association L'égalité c'est pas sorcier              | Le Rollmops Théâtre         |
| Association Le Labo des Histoires                    |                             |
| Le Centre d'Art et de Transformation sociale L'envol |                             |

## Les retours des professeurs :

« Merci à l'équipe du théâtre. L'accueil est toujours aussi chaleureux. Les élèves ont adoré l'expérience ! Merci aussi à la Ligue, car ce parcours des Arts de la scène est un projet magnifique pour les élèves ! Cela fait du bien de participer à l'enthousiasme et l'éveil culturel de ses élèves ! »

« Les élèves sont repartis ravis, conquis. Très heureuse d'avoir choisi une classe de 6<sup>è</sup> pour cette nouvelle édition, je suis sûre qu'ils feront de belles choses, avec tant d'enthousiasme et de spontanéité. »

## CONTACT

Ligue de l'enseignement du Pas-de-Calais  
Pôle Culture  
Abdel BARAKA / Simon ROUSSELLE  
03 21 24 48 60  
abaraka@ligue62.org / srousselle@ligue62.org

## SPECTACLE VIVANT - PRATIQUES ARTISTIQUES EN AMATEUR

# CENTRE DE RESSOURCES RÉGIONAL DU THÉÂTRE EN AMATEUR

Le développement du théâtre en amateur est la seule activité de l'Union régionale de la Ligue de l'enseignement.

Cette année a été celle de la continuité et de l'affirmation du rôle du Centre de Ressources du Théâtre en amateur en région : net développement de la dynamique en réseau sur les deux départements, augmentation nette des partenariats territoriaux.

## Un rôle régional reconnu et de plus en plus sollicité.

### Objectifs :

- > qualifier la pratique artistique en amateur,
- > créer les conditions d'un meilleur accès des jeunes à la pratique,
- > associer le développement du théâtre en amateur aux dynamiques territoriales.



## La dynamique régionale : le Centre de Ressources Informer, communiquer, conseiller

### Fonction ressource :

Lieu identifié par les troupes, le grand public, les structures culturelles et les compagnies professionnelles ; il anime les 4 ou 5 réunions de fonctionnement de chaque réseau, soit un peu plus de 30 réunions de médiation et coordonne l'ensemble des actions mises en œuvre (choix des intervenants, mise en place et évaluation des actions, partenariats).

### Communication :

- > Les Sites internet [www.laligue-npdc.org](http://www.laligue-npdc.org) & [www.theatreamateur-npdc.org](http://www.theatreamateur-npdc.org) : plus de 5000 visiteurs uniques.
- > Le Lazzi, lettre d'information des réseaux de théâtre amateur paraît 4 fois par an (octobre, janvier, avril et juillet). Il est diffusé par mailing et à dates fixes.
- > Des newsletters très régulières permettent aux membres des réseaux et aux passionnés de théâtre de se tenir informés des dates de représentations des troupes amateurs, des offres de formations animées par des professionnels du théâtre, des spectacles dans les nombreuses structures culturelles partenaires de la région...

## La dynamique territoriale : la vie des réseaux du Pas-de-Calais

Animation des réseaux territoriaux, formation et ouverture culturelle, valorisation des pratiques par l'organisation de festivals.

## Superbe année pour les réseaux du Pas-de-Calais !

Des réseaux très dynamiques, sur tous les territoires du département, avec des **projets ambitieux et pérennes**, réalisés en concertation avec nos partenaires qui nous suivent et nous font confiance.

Même si notre rôle de conseil, de proposition, de médiation et de coordination est essentiel aux réseaux, **le travail bénévole des troupes en leur sein est à saluer et est la base de la réussite de cette dynamique.**

Il était important pour nous que les réseaux arrivent, cette année, à **un moment de reconnaissance effective du travail important mené depuis 10 ans sur ces territoires.**

Cette reconnaissance est donc là par la reconduction de projets culturels d'année en année, et par l'inscription dans les politiques culturelles des Communautés de communes d'actions menées avec le Centre de Ressources et ses réseaux.

**Les réseaux sont en constante évolution.** Les projets collectifs ambitieux se multiplient. Le travail artistique des troupes est en nette amélioration, grâce aux temps de formations et de rencontres avec le monde professionnel.

Nous travaillons sur des projets à l'année qui mêlent stages, aides au projet et actions dans une même réflexion. **Les troupes reconnaissent le Centre de Ressources comme un réel soutien à leur pratique.**

Les aides artistiques sont mises à profit pour des actions novatrices de création. Les actions inter-réseaux se développent de plus en plus et favorisent une ouverture plus forte encore. De nouvelles troupes ont rejoint les réseaux cette année.

## CHIFFRES CLÉS 2016



**5 RÉSEAUX DE TROUPES DE THÉÂTRE AMATEUR POUR LE PAS-DE-CALAIS,**

**1 EN COURS DE CRÉATION DANS LE MONTREUILLOIS**

**PLUS DE 70 TROUPES : 825 AMATEURS CONCERNÉS**

**UNE TRENTAINE D'ACTIONS DE FORMATION**

avec des professionnels du théâtre  
(10 stages de 12h, 5 aides au projet de troupe,  
des rencontres et formations)

**2 FESTIVAL DE THÉÂTRE AMATEUR EN MILEU RURAL**  
en partenariat avec la C.C.S.O.C et la C.C.R.A.

**4 SOTTIE'S , 2 BALADES THÉÂTRALES**

**& SCÈNES VAGABONDES**

**30 RÉUNIONS ANNUELLES D'ANIMATION DE RÉSEAUX**



## CONTACT

Ligue de l'enseignement Nord-Pas de Calais  
Elodie CAPPOEN / Simon ROUSSELLE  
03 21 24 48 60  
[ecapoen@theatreamateur-npdc.org](mailto:ecapoen@theatreamateur-npdc.org)  
[srousselle@laligue-npdc.org](mailto:srousselle@laligue-npdc.org)



# LIRE ET FAIRE LIRE



L'adulte joue un rôle essentiel dans la transmission du goût de la lecture. Passeurs d'histoires, en zone urbaine comme dans les écoles de campagne, **ce sont plus de 500 lecteurs qui transmettent aux enfants le plaisir de la lecture et l'esprit de curiosité.** Coordinatrice de l'opération aux côtés de l'Union Départementale des Associations Familiales, la Ligue de l'enseignement fédère des lecteurs bénévoles de plus de 50 ans.

Cette action intergénérationnelle est soutenue depuis 2002 par le Ministère de l'Éducation Nationale et depuis 2014 par la Caisse d'Allocations Familiales du Pas-de-Calais et le Ministère de la Ville, de la Jeunesse et des sports (DDCS).



Nous souhaitons aller vers une autonomie plus grande des secteurs :

## Formation-sensibilisation des lecteurs bénévoles

En 2016, nous avons développé le programme de formation autour de 4 axes : la lecture à voix haute, la littérature jeunesse, la poésie et la lecture aux tout-petits.

**La coordination de Lire et Faire Lire est renforcée par l'implication des Lecteurs Relais (4 à 5 lecteurs bénévoles volontaires sur chacun des 8 secteurs du département) qui viennent en appui de la coordination départementale en participant aux réunions d'information, réunions des référents, forums des associations, réunions de concertation, partenariats avec les bibliothèques, etc...**

Les Lecteurs Référents assurent les mêmes missions que les Lecteurs Relais à l'échelle d'une structure éducative, culturelle ou associative bénéficiaire du dispositif.

## Le développement de Lire et Faire Lire en 2016 s'est fait principalement autour de 3 axes :

- le **déploiement accéléré de l'action au sein de structures éducatives, culturelles et associatives des quartiers prioritaires** grâce au soutien de la Direction Départementale de la Cohésion Sociale (Ministère de la Ville, de la Jeunesse et des Sports),
- la multiplication des interventions dans les secteurs ruraux de tout le département,
- la mise en place de **séances de lecture dans les structures « petite enfance »** et le lien accru avec les familles, en partenariat étroit avec la Caisse d'Allocations Familiales du Pas-de-Calais.

## CHIFFRES CLÉS 2016

- 536** LECTEURS BÉNÉVOLES ÉTAIENT ENGAGÉS AUPRÈS DE
- 17179** ENFANTS DANS **242** STRUCTURES ÉDUCATIVES ET CULTURELLES
- 12** RÉUNIONS DE SECTEUR ONT RASSEMBLÉ **568** LECTEURS
- 19** JOURNÉES DE FORMATION, **327** PARTICIPANTS
- 153** PARTICIPANTS À LA JOURNÉE DÉPARTEMENTALE



## CONTACT

Ligue de l'enseignement du Pas-de-Calais  
Pôle Culture  
Martine PREUX / Simon ROUSSELLE  
03 21 24 48 60  
educationculture@ligue62.org



## ÉDUCATION ARTISTIQUE &amp; CULTURELLE

## ATELIERS DE PRATIQUE ARTISTIQUE

En direction de tous les publics, la Ligue de l'enseignement du Pas-de-Calais participe, avec ses partenaires (collectivités et associations locales) à la mise en place d'actions et d'ateliers dans de nombreux domaines artistiques et culturels : arts de la scène, arts visuels, arts littéraires.

**Notre vision n'est pas celle de l'art réservé ou accessible à une minorité.** Chacun, quel que soit son parcours personnel ou son milieu d'origine est invité à participer, à s'exprimer. Notre réflexion nourrie par la pratique nous permet d'intervenir en adaptant notre pédagogie en fonction de la problématique et de la spécificité du public. **L'activité artistique n'est pas le but mais bien le moyen, un outil « au service de ».**

En 2016, nous avons établi un partenariat avec la ville d'Avesnes-le-Comte afin de renforcer les Temps d'Animation Périscolaire autour d'un projet fédérateur d'une enseignante, qui implique l'ensemble des élèves, des instituteurs mais aussi des bénévoles, des parents d'élèves et le personnel de la commune. L'objectif est de créer un **spectacle pluridisciplinaire sur le thème de la Guerre et des émotions avec 3 artistes.** Une restitution aura lieu début juillet 2017 à Avesnes-Le-Comte.

## Nos thématiques



## Arts de la scène

théâtre - théâtre d'objets - danse

Objectifs :

- > canaliser son énergie
- > savoir écouter et échanger
- > se repérer dans l'espace
- > connaître son corps
- > prendre sa place dans un groupe



## Arts littéraires

slam - poésie - écriture théâtrale

Objectifs :

- > enrichir son vocabulaire
- > retrouver le plaisir de la lecture
- > lutter contre l'illettrisme



## Arts visuels

photo/vidéo - réalisation - arts plastiques

Objectifs :

- > expliquer l'image
- > travailler l'imaginaire
- > faire appel à la créativité

## CHIFFRES CLÉS 2016

**436** HEURES D'ATELIERS DE PRATIQUE ARTISTIQUE

**968** PARTICIPANTS (DE 6 À 77 ANS)

**200** PARTICIPANTS ISSUS DES QUARTIERS DE LA POLITIQUE DE LA VILLE  
(170 JEUNES DE 6 À 25 ANS ET 30 ADULTES)

## CONTACT

Ligue de l'enseignement du Pas-de-Calais  
Pôle Culture

Abdel BARAKA / Simon ROUSSELLE

03 21 24 48 60

abaraka@ligue62.org / srousselle@ligue62.org

# JOUONS LA CARTE DE LA FRATERNITÉ

## Une action culturelle participative de lutte contre les discriminations

Dans la période de crise sociétale que nous traversons, favorisant le repli sur soi, nous sommes témoins depuis des mois de manifestations violentes de rejet de l'autre dans sa différence, quelle qu'elle soit.

Dans ce climat social détérioré où l'exacerbation des individualismes met à mal le « vivre ensemble », **il est plus que jamais impératif de travailler avec les enfants et les jeunes sur leurs propres représentations de l'autre, et de remettre à l'ordre du jour des valeurs de tolérance et de respect**, qui doivent être a minima celles du citoyen responsable. La nécessaire prise de conscience des limites légales posées aujourd'hui au racisme, à l'homophobie et à toute forme de discrimination n'est pas suffisante : c'est bien les consciences qu'il faut éclairer, et dès le plus jeune âge, sur les valeurs humanistes d'enrichissement par l'autre, pour bannir la défiance et la méfiance qui défont notre lien social.



## Concrètement, comment on fait ?

L'opération « Jouons la carte de la fraternité » consiste en une idée simple, celle de la bouteille à la mer : **des enfants et des adolescents sont invités à envoyer des cartes postales à des anonymes tirés au hasard dans l'annuaire du département**. Chacune de ces cartes est une photographie portant un message de fraternité réalisé dans le cadre d'ateliers d'écriture.

À leur tour, les destinataires sont invités à répondre à l'aide d'un coupon détachable, envoyé à la Ligue de l'enseignement du département qui les fait suivre aux enfants et jeunes expéditeurs.

**Les cartes postales sont adressées gratuitement par la Ligue de l'enseignement du Pas-de-Calais, sur simple demande**. Elles sont **accompagnées d'une malle pédagogique**, qui a pour vocation d'aider à la mise en œuvre de l'opération.

**Ainsi, chaque année, des milliers de cartes postales sont envoyées à des inconnus à travers le département et une relation inédite est créée, fondée sur l'échange et la sensibilité.**

La réussite de l'opération repose sur **l'engagement d'enseignants et d'éducateurs** (accompagnés s'ils le souhaitent par des artistes mobilisés par la Ligue de l'enseignement pour animer des ateliers d'écriture), qui veulent aborder avec leurs élèves ou les groupes de jeunes qu'ils encadrent les questions de fraternité, de solidarité, et d'éducation à l'égalité dans la diversité.

## CHIFFRES CLÉS 2016

**39 STRUCTURES ONT PARTICIPÉ :**  
**13 ÉCOLES, 15 COLLÈGES, 5 LYCÉES, 1 CFA**  
**ET 5 STRUCTURES ASSOCIATIVES**

**3402 CARTES ONT ÉTÉ ENVOYÉES**

**3297 JEUNES &**

**105 ADULTES PARTICIPANTS**



## CONTACT

Ligue de l'enseignement du Pas-de-Calais  
 Pôle Culture  
 Martine PREUX / Simon ROUSSELLE  
 03 21 24 48 60  
 educationculture@ligue62.org

## ARTS VISUELS - PROJET ARTISTIQUE PARTICIPATIF

# “OBJETS PERDUS”

## EXPOSITION & PROJET ARTISTIQUE PARTICIPATIF

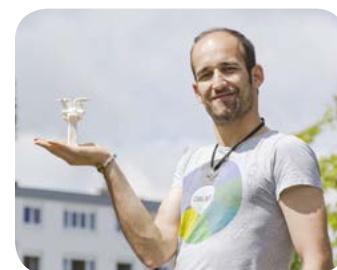
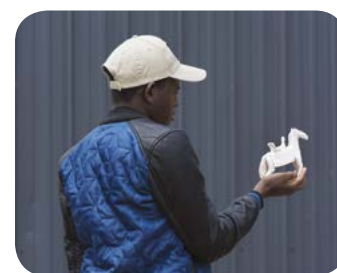
En 2016, la Ligue de l'enseignement du Pas-de-Calais a eu la volonté de développer un **projet artistique « incluant » en allant à la rencontre des réfugiés** pour qu'ils s'expriment, par le biais du récit de leur périple et de la pratique artistique, en étant accompagnés par des artistes plasticiens professionnels. L'exposition, composée de photos, de vidéos et de récits de réfugiés récemment arrivés dans le département et agrémentée de constructions en céramique des objets qu'ils ont perdus pendant le voyage ou qu'ils n'ont pu emmener avec eux, a pour objectif principal de « **remettre de l'humanité** » (selon les termes employés par l'artiste plasticienne-vidéaste italienne Rossella Piccinno, qui a mené ce projet pour la Ligue 62 avec Zimon (artiste-constructeur) dans les rapports que la population locale, ou que nous tous d'une manière plus générale, entretenons par ignorance ou du fait d'un traitement politique et médiatique souvent orienté et contestable avec le sujet des « migrants »).

L'interaction entre les participants et l'artiste a donné lieu à la production **d'un corpus d'œuvres**, de différents média, qui ont été exposées pour la première fois lors du Congrès des 150 ans de la Ligue de l'enseignement à Strasbourg en juin 2016.

L'exposition est composée d'une série de **douze portraits photos des réfugiés**, chacun présentant une sculpture qu'il aura créé de mémoire, d'un « **objet d'affection** » qu'il a perdu ou abandonné avant son départ ou pendant son voyage. Chaque sculpture est accompagnée par un casque avec lequel le visiteur peut **écouter un bref témoignage** de la personne représentée racontant l'histoire de son objet.

Des reproductions de ces sculptures, propriété privée de chaque participant/co-créateur de la pièce, sont aussi exposées et visibles par le public. **Un court-métrage documentaire** rend compte des différentes étapes de ce travail de deux mois de rencontres avec l'artiste qui a amené les participants à la création d'un **objet de mémoire** avec leur mémoire de l'objet.

Cette exposition est **destinée à être vue à travers la France au sein des différents centres d'art** et par le biais des **fédérations départementales** de la Ligue de l'enseignement.



## CHIFFRES CLÉS 2016

**16** RENCONTRES ARTISTIQUES AVEC

**PLUS DE 40** RÉFUGIÉS EN **3** MOIS

**4** STRUCTURES VENANT EN AIDE AUX RÉFUGIÉS (LES CADA DE LENS & ARRAS, CULTURE ET LIBERTÉ, FOYER DES JEUNES TRAVAILLEURS DE BRUAY-LA-BUISSIÈRE)

**1** COURT-MÉTRAGE - PLUS DE **300** PHOTOGRAPHIES

PRISES ET **40** HEURES DE RUSH VIDÉO

**3000** VISITEURS SUR LA SEMAINE DU CONGRÈS DES 150 ANS DE LA LIGUE DE L'ENSEIGNEMENT EN JUIN 2016

### CONTACT

Ligue de l'enseignement du Pas-de-Calais  
Pôle Culture

Elodie CAPPOEN / Simon ROUSSELLE

03 21 24 48 60

ecappoen@ligue62.org/srousselle@ligue62.org

Le projet et l'exposition « Objets Perdus » sont soutenus par



# CINÉLIGUE NPDC



CinéLigue Nord-Pas de Calais est un **réseau de cinéma itinérant** qui organise, avec ses partenaires locaux, **projections et temps forts dans 73 communes du Nord et du Pas-de-Calais**. L'association met en place des actions d'éducation à l'image dans les territoires éloignés de l'offre culturelle : ateliers d'initiation à la réalisation audiovisuelle, formations, animations et débats autour des séances. Membre fondateur de l'Association nationale des cinémas itinérants (ANCI), il est **l'un des plus importants cinémas itinérants de France** parmi la centaine qui œuvre sur tout le territoire national.

**CinéLigue poursuit une mission de service public relevant à la fois du champ culturel, de l'aménagement du territoire et de la citoyenneté.**

*Reconnu tête de réseau associatif, CinéLigue bénéficie de subventions du Conseil régional, des Conseils départementaux du Nord et du Pas-de-Calais, de la DRAC, de la DRDJSCS et du Centre National du Cinéma, au titre de son classement Art & Essai et de sa labellisation Jeune Public. CinéLigue reprendra en 2017 la mission nationale cinéma de la Ligue de l'enseignement.*



## Les activités de CinéLigue en 2016

### > La diffusion du cinéma dans les territoires :

836 projections en salle chaque année, 33 séances en plein air, 162 programmes différents (fictions, documentaires, courts-métrages, programmes citoyens...), soirées débats et interventions en classe : 65 556 spectateurs dont environ 60% de jeunes pour les séances en salle et 4700 spectateurs pour les plein-air.

> **Actions d'éducation à l'image** : coordination d' « Apprentis et Lycéens au Cinéma » (12 000 jeunes, 45 cinémas participants, 650 heures d'interventions en classe, 187 établissements scolaires inscrits dont 71 dans le Pas-de-Calais), relais des dispositifs nationaux dans le réseau, le « Cycle Élèves et Spectateurs » avec pour thème « Oser défier son destin, devenir un héros ! », ateliers de réalisation en temps scolaire, animations et ateliers de réalisation audiovisuelle pendant les vacances, programme pour les tout-petits : « Mes premiers pas au cinéma » (79 séances dans le réseau, 10 hors réseau, 7000 spectateurs)...

> **Formations de bénévoles** : 12 sessions mises en place sur les thèmes suivants : Mise en place d'une programmation citoyenne, Développement de l'usage des réseaux sociaux, Sensibilisation des relais au problème des écrans pour les enfants.

> **Le Mois du film documentaire**, en partenariat avec la Médiathèque départementale du Pas-de-Calais : 10 projections dans 9 communes, près de 400 spectateurs.

> **Accompagnement de la diffusion du film « Discount »** et rencontre avec son réalisateur et son actrice principale pour les lycéens et apprentis du Nord et du Pas-de-Calais

> **Parcours citoyen : de nombreux films documentaires ont été suivis d'un débat autour de différents thèmes de société** : Merci Patron, Iqbal, Le Grand Jour, Les saisons, La Philo Vagabonde, Bébés... 43 séances au total

## CHIFFRES CLÉS 2016

LE CIRCUIT COMPTABILISE **74** POINTS ET **73** COMMUNES

**29** COMMUNES DANS LE PAS-DE-CALAIS - **314** SÉANCES - **21361** SPECTATEURS

43 SÉANCES AVEC DÉBAT DANS LE CADRE DU PARCOURS CITOYEN / 78 SÉANCES PARENTS/ENFANTS "MES PREMIERS PAS AU CINÉMA" / 99 SÉANCES AVEC DES PROGRAMMES DE COURTS-MÉTRAGES / 33 SÉANCES AVEC DES FILMS DU PATRIMOINE / 49 SÉANCES AVEC DES FILMS PRODUITS EN RÉGION

**71** ÉTABLISSEMENTS ONT PARTICIPÉ AU DISPOSITIF "APPRENTIS ET LYCÉENS AU CINÉMA"

**12** FILMS PROPOSÉS AU CYCLE ÉLÈVES ET SPECTATEURS DANS **16** ÉTABLISSEMENTS

**22** SESSIONS DE FORMATION

**30** RENCONTRES TERRITORIALES



## CONTACT

CinéLigue Nord-Pas de Calais  
Anne LIDOVE  
03 20 58 14 14  
alidove@cineligue-npdc.org

## FESTIVAL DE MUSIQUES ACTUELLES

## FESTIVAL Y'A PAS L'FEU #3

## FESTIVAL, VILLAGE ASSOCIATIF &amp; FORUM SOCIAL

La Ligue de l'enseignement du Pas-de-Calais co-organise avec l'association Droit de Cité, l'association Y'a Pas L'Feu et la Ville de Cambrin, le festival de musiques actuelles Y'a Pas L'Feu.

Lors de l'édition 2016 du festival, qui a réuni près de 2000 personnes à Cambrin, un **village associatif-forum social a vu le jour**. Une vingtaine d'associations y ont participé, et des conférences autour des thématiques de l'éducation populaire et de la critique de la société de consommation ont animé le forum social.

L'objectif pour la Ligue de l'enseignement du Pas-de-Calais est de faire de ce festival **une manifestation culturelle et d'éducation populaire, en ajoutant aux concerts les aspects de citoyenneté, de vivre ensemble et de convivialité**, grâce à la participation des associations qui agissent dans les champs de la culture, l'éducation, l'économie sociale et solidaire, l'éco-citoyenneté et le sport.



La Ligue de l'enseignement du Pas-de-Calais propose ainsi désormais aux associations de la région de prendre part chaque année au « village associatif-forum social » du festival, afin de mettre en valeur leurs activités et de promouvoir leurs actions.

Situé dans l'enceinte même du festival, ce village associatif se veut être un lieu d'échange avec le public, sur la base des activités ludiques et interactives proposées sur les stands des associations participantes.



## LES ASSOCIATIONS PRÉSENTES LORS DE L'ÉDITION 2016

- > **L'USEP et l'UFOLEP du Pas-de-Calais**, les secteurs sportifs de la Ligue
- > **A bouts de films** - "Black and white"
- > **Cogite Atout** - "Ca colle, Anatole !"
- > **Compagnie Dans Ta Face** - "La caravane de l'amour"
- > **Coop'ci Coop'ça** - "Customisation de t-shirts récupérés"
- > **Croqueux d'notes** - "A la guitare, ça colle, Anatole !"
- > **L'Effet déco** - "Récup' Music"
- > **La Toque à idées** - "Quizz culinaire"
- > **LEA (Lieu Enfants Adultes)** - "Atelier parents/enfants"
- > **K-d'Abra** - "J'ai attrapé le RSA"
- > **Nature et savoir faire** - "Atelier de fabrication de dentifrice nature"
- > **Office de la Jeunesse de Bruay-la-Buissière** - "Stop aux clichés sur les jeunes"
- > **Résidence Habitat Jeunes de Bruay-la-Buissière** - "Etre jeune et solidaire"
- > **Second Départ** - "Amuse-toi, mais fais-le bien"
- > **Centre Social et Culturel de Sangatte** - "Jeu crée du lien"
- > **Territoires en marche** - "La fabrique à racisme"
- > **Anim' Concept** - "Musique populaire avec Hervé Courquin"
- > **Café des enfants - Le Caféméléon** - "Atelier percus zéro déchets"

## LA PARTIE FORUM SOCIAL DE Y'A PAS L'FEU 2016

### > Croissance reviens !, de la Compagnie Triple A - Eglise de la Très Sainte Consommation

Croissance Reviens ! est un « One-MESS-Show » mêlant théâtre participatif et humour corrosif. Oscillant entre le show et la messe, le PAP'40 de l'Eglise de la Très Sainte Consommation envoûte l'audience pour célébrer le Dieu Argent avec des prières et des chants, faire revenir la croissance, exorciser les vilains écolos et sauver les riches.

### > L'envol - Brigade d'intervention artistique

La Brigade d'Intervention Artistique est une action du projet La Classe Départ initié par L'envol, Centre d'Art et de Transformation Sociale, qui vise à insérer des jeunes en décrochage scolaire lors d'une formation artistique et citoyenne. Cette brigade travaille sur des thématiques précises en lien avec la situation des jeunes, ici, la notion de travail aujourd'hui. Ce projet alterne théâtre, danse urbaine et chansons ; il est suivi d'un débat avec la salle.

### > Education populaire, liberté de pensée et Entraînement Mental, de Dominique Cresson

Lecture historique de l'Education Populaire en distinguant ses trois composantes majeures : l'ouvrière, la républicaine et l'étatique. Les trois, au meilleur moment de leur forme, invitent à la liberté de pensée, à la suite de Condorcet. C'est l'occasion de répondre aussi aux questions sur « l'Entraînement Mental », méthode qui permet à chacun de développer une pensée construite.



## CHIFFRES CLÉS 2016

**11** GROUPES SUR SCÈNE, **20** ASSOCIATIONS SUR LE VILLAGE ASSOCIATIF

**127** BÉNÉVOLES (DE 6 À 77 ANS)

**2** SPECTACLES, **1** CONFÉRENCE ET **3** SEANCES D'ÉCHANGES AVEC LE PUBLIC DANS LE CADRE DU FORUM SOCIAL

**1985** FESTIVALIERS



Avec le soutien de :



## CONTACT

Ligue de l'enseignement du Pas-de-Calais  
Pôle Culture  
Simon ROUSSELLE  
03 21 24 48 60  
srousselle@ligue62.org





# ➤ VACANCES ET LOISIRS ÉDUCATIFS

*Malgré un environnement difficile, la Ligue de l'enseignement poursuit son effort pour que soit reconnu le droit aux départs en vacances.*

*Chaque année, trois millions d'enfants ne partent pas en vacances l'été en France. Parmi ceux-ci, deux millions des 5-19 ans ne partent même pas un week-end hors de chez eux... De plus selon les données du Crédoc, 47 % de la population n'est pas partie en vacances ces dernières années. 71 % des cadres supérieurs partent en congés contre 41 % des ouvriers. Plus on monte dans l'échelle sociale, plus on a de chances de partir en vacances.*

*La mission de la Ligue de l'enseignement est certes de lutter contre cette injustice et de faire partir des enfants en vacances, mais pas simplement ! Le centre de vacances et de loisirs éducatifs n'étant ni l'espace scolaire, ni l'espace familial, la Ligue de l'enseignement du Pas-de-Calais met en place un espace d'éducation au service de l'éducation globale. Ici se joue bien plus qu'un rapport entre des professionnels et des enfants ; c'est d'échange et surtout de partage dont il s'agit. Le temps des vacances, cela doit être un temps de l'apprentissage par la pratique de la vie collective !*

*En séjour, en engageant le débat sur des sujets sensibles mais essentiels, comme celui de la laïcité dans les espaces collectifs de vacances par exemple, la Ligue confirme que ces sujets ne sont pas historiques mais bien d'actualité. Grâce au débat interne, nous construisons des références éducatives nécessaires à former les Hommes et les Citoyens de demain !*

**« Dans une société où le départ en vacances constitue le modèle social pour une majorité d'enfants et d'adolescents, ne pas partir en vacances représente une inégalité et une injustice sociale majeure. »**

*(extrait de l'exposé des motifs de la proposition de loi déposée à l'Assemblée nationale le 22 juillet 2008)*

# SÉJOURS DE VACANCES



LA LAÏCITÉ  
DANS LES SÉJOURS DE VACANCES

La Ligue de l'enseignement

## Focus « La laïcité en séjours »

Nos séjours de vacances sont de plus en plus confrontés à des revendications et des comportements liés à des affirmations identitaires ou religieuses. S'il n'y a pas lieu de les exagérer, les problèmes rencontrés doivent être correctement gérés pour qu'ils ne perturbent pas le fonctionnement du séjour en remettant en cause notre projet éducatif.

Aussi, afin d'aider l'encadrement de nos séjours à rechercher les réponses adaptées à des situations qui peuvent être irritantes, en tout cas complexes, pour nous qui nous fixons comme objectif d'accueillir tout le monde dans une perspective laïque, le conseil d'administration de la Ligue de l'enseignement a adopté une note précisant les positions de la Ligue pour « le vivre ensemble » de nos séjours.

Ce document n'a pas la prétention d'apporter des réponses toutes faites aux diverses situations. Il veut simplement servir de guide pour analyser des questions posées, et aider à apporter des réponses adaptées aux situations concrètes de manière cohérente pour l'ensemble du réseau de la Ligue. Afin d'éviter, dans ce document, de trop longs développements, chacun est invité à se référer au contenu du site [laicite-laligue.org](http://laicite-laligue.org) et aux publications de la Ligue concernant sa réflexion sur la laïcité. La plus récente, « La laïcité pour faire société » est en ligne sur notre site.

En 2016, la Ligue de l'enseignement du Pas-de-Calais a poursuivi sa démarche qualitative et le renouvellement de ses propositions, en s'appuyant sur une équipe inscrite dans l'engagement éducatif et sur un réseau d'intervenants qualifiés.

### Les objectifs des séjours que nous développons :

- > favoriser l'intégration sociale par la rencontre d'autres jeunes et la découverte d'un environnement différent,
- > privilégier la participation active des jeunes dans l'élaboration du programme d'activités et son évaluation et la prise d'initiatives des jeunes pendant le séjour,
- > adapter le programme en fonction des possibilités, du rythme et des désirs de chacun,
- > placer les vacances dans une perspective de repos, de loisirs, de détente, de plaisir personnel et partagé,
- > utiliser ce séjour de vacances comme un lieu de poursuite de l'apprentissage de la responsabilité et comme un lieu de participation à la vie du groupe,
- > créer un lieu de partage, de respect des individualités, dans une organisation collective.

## LE TOURISME SOCIAL, UN TOURISME D'AVENIR

Depuis novembre 2013, la Ligue de l'enseignement du Pas-de-Calais est signataire de la charte constitutive d'un pôle affinitaire du Tourisme Social et Associatif.

L'ANCAV-TT, la CCAS, les Vacances Léo Lagrange et la Ligue de l'enseignement, les 4 partenaires fondateurs de la charte, partagent un socle commun de valeurs. Nous avons décidé de mutualiser nos complémentarités pour écrire, ensemble et avec d'autres, un nouveau chapitre du tourisme de demain.

### Les valeurs du groupement :

1. Une démarche de transformation sociale, et revendicative auprès de l'ensemble des pouvoirs publics pour faire de l'accès aux vacances, à la culture et aux loisirs une priorité.
2. Un appui sur l'engagement citoyen et le fonctionnement démocratique de nos organisations.
3. L'intérêt primordial de la mixité sociale, qui ne peut pleinement s'exprimer qu'en s'appuyant sur les valeurs de la laïcité.
4. Le bannissement dans nos séjours de toute forme de ségrégation, toute forme d'élitisme et à fortiori toute forme de racisme et de discrimination.
5. La défense des principes de l'économie sociale et solidaire.



Charte  
constitutive d'un pôle affinitaire  
du Tourisme Social et Associatif

# SAC ADOS

## Sac Ados

Le dispositif Sac ados est un dispositif du Conseil départemental du Pas-de-Calais, qui permet d'**aider les jeunes à réaliser un projet de vacances**. Sans critères, hormis l'âge, ce dispositif est un **bon moyen pour favoriser l'autonomie des jeunes** et les aider à pouvoir partir en vacances sans avoir besoin d'un adulte. Le Sac ados s'adresse en priorité aux jeunes qui ne partiraient pas sans un accompagnement méthodologique et un soutien financier.

La Ligue de l'enseignement du Pas-de-Calais est partenaire du Conseil départemental pour le dispositif Sac Ados depuis mars 2012, afin d'**assurer un accueil et un accompagnement méthodologique** des jeunes âgés de 16 à 25 ans dans la mise en œuvre de leur projet de vacances en autonomie.



## La Bourse Initiative Jeunesse

La Bourse Initiative Jeunesse **permet aux jeunes de pouvoir mettre en place leur projet**, grâce à une **aide financière adaptée**.

Expérimentée depuis 2014, cette bourse permet ainsi d'offrir à des jeunes qui ont des idées, des envies mais pas ou peu de moyens financiers, l'occasion de les mettre en œuvre.

Ouverte aux 16-25 ans, elle offre un soutien de 1000 euros maximum pour un projet individuel, et de 5000 euros maximum pour un projet collectif (mobilisant jusqu'à 6 personnes). Nous assurons l'accueil et l'accompagnement des projets de ces jeunes sur l'Arrageois.

Beaucoup de jeunes ont ainsi pu réaliser leurs actions en 2016, comme **partir en mission de solidarité internationale** par exemple, pour laquelle une telle aide financière est essentielle.

## CHIFFRES CLÉS 2016

**7 PROJETS SAC ADOS POUR 24 JEUNES PARTIS**

**8 ACCOMPAGNEMENTS DE "BOURSES INITIATIVE JEUNESSE"**

## CONTACT

Ligue de l'enseignement du Pas-de-Calais  
Pôle Education/Formation  
Stéphanie LOCQUEVILLE  
03 21 24 48 60  
slocqueville@ligue62.org

# CENTRE "LES ARGOUSIERS"



Notre fédération est propriétaire d'un centre de vacances à Merlimont, le Centre « Les Argousiers » :

> **Centre d'hébergement et d'éducation à l'environnement**, qui se veut être l'**ambassadeur du projet environnemental** de la Ligue de l'enseignement du Pas-de-Calais sur le littoral de la Côte d'Opale,

> **Centre d'hébergement hôtelier**, qui est le **lieu de rendez-vous idéal** pour l'organisation de classes de découvertes, de séjours vacances, d'accueils de groupes, de séjours familles, de rassemblements familiaux ou entre amis, de séminaires, de formations...

## La rénovation :

### ...au niveau structurel

Depuis 2013, afin de relancer le dynamisme du centre, dont le potentiel est énorme, **de nombreux travaux ont été réalisés, notamment en 2016 :**

- modification de la capacité d'accueil,
- création de nouvelles salles d'activités,
- aménagement extérieur,
- réaménagement de l'accueil,
- changement du mobilier,
- nouvelle salle de restauration,
- aménagement de bases de camping,
- rénovation de l'ensemble des sanitaires,
- remplacement des équipements de sécurité,
- aménagement de nouveaux parkings...

### ...au niveau pédagogique

Un chantier énorme sur nos contenus pédagogiques !

Afin de renforcer notre mission d'éducation à l'environnement, un chantier très important est en cours dans le but de **créer de nouveaux outils pédagogiques et de nouvelles animations** correspondant aux objectifs pédagogiques des enseignants.

### ...au niveau de la restauration

Une réelle réflexion portée sur le contenu des assiettes de nos convives. Signe de qualité, nous avons repensé notre système de restauration. Depuis 2014, au menu : **70% de produits frais, dont 20% de bio issus de circuits courts.**



## CONTACT

Ligue de l'enseignement du Pas-de-Calais  
Centre Les Argousiers  
Christine RAMON / Ludovic IDZIAK  
03 21 24 48 60  
cramon@ligue62.org

# SÉJOURS DE GROUPES AU CENTRE "LES ARGOUSIERS"

Selon les données du Crédoc, 47 % de la population ne part pas en vacances. 71 % des cadres supérieurs partent en congés contre 41 % des ouvriers. Plus on monte dans l'échelle sociale, plus on a de chances de partir en vacances.

**Ainsi la mission du centre « Les Argousiers » de Merlimont n'est pas seulement d'accueillir des classes de découvertes, c'est aussi de pouvoir proposer et accueillir différents types de séjours.**

Afin de répondre à cette mission supplémentaire, **des séjours aux thèmes variés ont été organisés tout au long de l'année** et ont permis d'accueillir : des groupes associatifs (scolaire, culturel, sportif, nature), des groupes provenant de l'étranger (Belgique, Angleterre, Pays-Bas), des groupes en formation BAFA, des séminaires, des familles, des week-end d'intégration d'étudiants...

Dans la volonté de **développer des séjours en direction des familles les plus en difficulté**, nous avons sollicité :

- auprès de la CAF : le label VACAF depuis 2013 et le label PS Vacances depuis 2015
- auprès de la Ville de Merlimont : le label FAMILLE PLUS
- travail en lien avec l'UNAT et « PARCOURS »

**L'année 2016 confirme l'attrait du centre**, puisque nous avons accueilli 2139 personnes dans nos bâtiments, ainsi que 965 personnes en hébergement de plein air.



## CHIFFRES CLÉS 2016

**GROUPES : 2139 CONVIVES SOIT 6036 NUITÉES / CONVIVES**

**POUR 8090 JOURNÉES / CONVIVES**

**CAMPING : 965 CAMPEURS SOIT 3183 NUITÉES / CONVIVES**

**POUR 4148 JOURNÉES / CONVIVES**

**SOIT AU TOTAL 3104 CONVIVES**

**POUR 9219 NUITÉES/CONVIVES**

**ET 12238 JOURNÉES/CONVIVES**

## CONTACT

Ligue de l'enseignement du Pas-de-Calais  
Centre Les Argousiers  
Christine RAMON / Ludovic IDZIAK  
03 21 24 48 60  
cramon@ligue62.org



# SPORT

## L'USEP

### **(UNION SPORTIVE DE L'ENSEIGNEMENT DU PREMIER DEGRÉ), SECTEUR SPORTIF SCOLAIRE DE LA LIGUE DE L'ENSEIGNEMENT**

*Première fédération sportive scolaire qui agit au cœur de l'école au service de l'enfant. 2016 a permis à l'USEP de continuer le développement de ses activités éducatives à caractère sportif, en direction des enfants des écoles élémentaires et maternelles. L'éducation par le sport s'inscrit ainsi comme une contribution majeure à la formation globale des personnes. L'action de l'USEP dans le prolongement de l'EPS s'appuie notamment sur le principe de la rencontre associative sportive, temps partagé de pratique et d'ouverture de soi-même sur l'autre. Par leur dimension associative et leurs contenus pédagogiques de qualité, les activités de l'USEP favorisent l'apprentissage d'une citoyenneté vivante et abordent les principes d'une éducation au développement durable et solidaire, ainsi que les enjeux liés à l'éducation, à la santé et à la prise en compte du handicap.*

*Dans l'élan de la « refondation de l'école de la République », la contribution de l'USEP doit s'inscrire comme porteuse d'initiatives nouvelles dans l'accompagnement des nécessaires évolutions de l'école.*

## L'UFOLEP

### **(UNION FRANÇAISE DES OEUVRES LAÏQUES D'ÉDUCATION PHYSIQUE), SECTEUR SPORTIF MULTISPORTS DE LA LIGUE DE L'ENSEIGNEMENT**

*Première fédération multisports affinitaire du pays, l'UFOLEP a axé son projet pour 2013/2016 autour de deux grands secteurs : le secteur « sport et éducation », à travers la prise en compte de la pratique sportive de loisirs ou à finalité compétitive, et le secteur « sport et société », qui doit faciliter l'accès à la pratique des publics éloignés.*

*Ce second axe doit nous permettre d'affirmer plus fortement la dimension éducative du sport, en tant que secteur sportif de la Ligue de l'enseignement, mouvement d'éducation populaire.*

*Notre volonté c'est une UFOLEP attentive aux besoins des publics d'aujourd'hui, réactive aux problématiques de la société (santé, cohésion, insertion, emploi, solidarité), soucieuse du respect de l'environnement et adossée à la capacité des hommes et des femmes d'organiser ensemble des réponses adaptées.*

# USEP



L'Union Sportive de l'Enseignement du Premier degré est le **secteur sportif scolaire de la Ligue de l'enseignement**, et la **première fédération sportive scolaire de France**.

C'est un **mouvement d'éducation populaire** :

- conventionné avec la Ligue auprès du Ministère de l'Éducation Nationale et agréé par le Ministère de la Santé, de la Jeunesse et du Sport,
- interface entre le monde scolaire et le monde sportif, partenaire de certaines fédérations sportives.

L'USEP est fédérateur des différents acteurs, dans un souci de cohérence, de complémentarité, et pour la **promotion des sports à l'école** :

- avec des objectifs éducatifs, associatifs, pédagogiques et sportifs, des principes de laïcité pour promouvoir ses activités : la citoyenneté, la solidarité, l'éducation,

- avec un souci de reconnaissance de la primauté de l'éducation du citoyen sur la recherche des performances et du sport comme moyen de valorisation, d'épanouissement et d'éducation de l'individu.

Ce qui caractérise l'USEP au sein de la Ligue de l'enseignement, ce sont d'abord et avant tout **les valeurs fondatrices de son action** :

- **La laïcité**, garante d'un égal accès de chacun à la connaissance et à la vie publique et de la conquête quotidienne et permanente du mieux vivre ensemble,
- **La citoyenneté**, qui développe le sens critique de l'individu par un engagement responsable comme acteur ou auteur de projet associatif,
- **La solidarité**, qui favorise la reconnaissance de l'autre, la justice sociale et l'égalité de tous.

**L'USEP favorise dans son action quotidienne :**

- La **responsabilisation de l'enfant** et son accession à l'autonomie, en l'amenant à organiser et diriger son activité ou celle des autres,
- L'appropriation par l'enfant des **principes démocratiques** et des **valeurs de solidarité et de respect** (respect des règles, respect des autres, respect des engagements),
- L'**ouverture de l'association d'école vers la famille et l'environnement** social en organisant des manifestations locales, en temps scolaire mais aussi hors temps scolaire,
- L'**éveil et l'épanouissement de l'enfant** qui, à travers les multiples activités pratiquées dans tous les domaines, est acteur de son apprentissage,
- L'**enrichissement et la formation des enseignants** qui, par le biais de stages et de multiples activités (sportives et culturelles) pratiquées en association, élargissent leur champ professionnel.



## CONTACT

Ligue de l'enseignement du Pas-de-Calais  
USEP

Carole STRUGALA

03 21 24 48 60

delegue.usep62@ligue62.org



## Principales missions

- Assurer **cohérence et complémentarité avec l'enseignement EPS** à l'école.

860 rencontres temps scolaire - 74 195 enfants.

268 rencontres hors temps scolaire - 31942 enfants

- Contribuer à **l'éducation à la citoyenneté**, à l'éducation à la vie associative.

Participation à 32 assemblées générales de circonscription, Assemblée Générale des Enfants

- Organiser la **vie statutaire départementale**.

Assemblée Générale Départementale, réunions de bureau et Comité Directeur de commissions techniques.

- Valider la capacité du **Comité Départemental à organiser des manifestations** :

> locales : rencontres sportives temps scolaire et hors temps scolaire, rencontres traditionnelles de sports collectifs ou individuels, pratique de sports innovants.

> départementales : Journée du Sport Scolaire, l'USEP bouge la rentrée, Usépiades, Jeux Usépiens, Rando 62, Mini Raid, Destination Rugby, Grands Stades (Hand), l'USEP bouge pour ta santé, rencontres Sport et Handicap, Journée des « classes olympiques ».

> nationales : P'tit Tour, Sport et Santé, Printemps des maternelles, Scolarugby - phase nationale.

- **Relation avec les partenaires institutionnels.**

Commissions I.A./USEP, C.D. EPS 1, DDCS-CNDS, Communautés d'agglomérations, mouvements sportifs, commissions mixtes.

- **Formation d'animateurs.**

Stage FIF, Université d'été, formation d'animateurs bénévoles, stage de nouveaux directeurs, formation APS, formation secourisme.

- **Communication.**

Site internet

Réseaux sociaux très actifs



USEP Pas-de-Calais



@USEP62

## Principaux partenaires extérieurs

- **Partenariat institutionnel** : Direction Académique et Direction Départementale de la Cohésion Sociale du Pas-de-Calais.

- **Partenariat public** : Conseil régional, Conseil départemental, Préfecture.

- **Partenaires locaux** : très nombreuses municipalités et Communautés de communes ou d'agglomérations (CALL, CAHC, Artois Comm, Cap Calais, Syndicat Intercommunal Scolaire).

- **Partenaires sportifs** : Comité Départemental Olympique et Sportif et de nombreux CD sportifs 62 (Randonnée Pédestre, Handball, Rugby, Tennis de Table, Javelot, Tir sur cible, Volley-ball, CDSA, Gymnastique, Badminton, EPMM).

- **Partenariat privé** : partenaires économiques (Idémasport).



## CHIFFRES CLÉS 2016

**3506** ENFANTS LICENCIÉS EN ÉCOLES MATERNELLES

**9513** ENFANTS LICENCIÉS EN ÉCOLES ÉLÉMENTAIRES

**621** ENFANTS LICENCIÉS EN ÉTABLISSEMENTS SPÉCIALISÉS

**13640** LICENCIÉS ENFANTS / **918** LICENCIÉS ADULTES

**970** RENCONTRES SPORTIVES ASSOCIATIVES  
(76% EN TEMPS SCOLAIRE, 24% EN HORS TEMPS SCOLAIRE)

**138 892** PARTICIPANTS

# UFOLEP

**L'UFOLEP est la première fédération affinitaire multisports de France.**

Elle porte un projet sportif d'éducation populaire au sein de la Ligue de l'enseignement.

Elle compte 390 000 licenciés, hommes et femmes responsables engagés dans des projets associatifs et citoyens.



## Nos priorités

Reconnue dans son rôle éducatif, l'UFOLEP renforce son investissement dans les projets sociétaux. Elle organise son action sur deux champs d'intervention : « **sport et éducation** » et « **sport et société** ».

Notre réseau est composé de **9 000 associations fédérées** par des comités départementaux et régionaux qui proposent :

- une offre de loisirs sportifs, de l'initiation à une compétition respectueuse des différences, ouverts à tous, facteurs de bien-être actif et de lien social,
- des compétences reconnues, du bénévole au professionnel, et des formations adaptées,
- une dimension internationale sur des thématiques transversales (sport pour tous et santé).



## Nos principales activités

Nous proposons dans le Pas de Calais **42 activités sportives** différentes organisées par **337 associations affiliées**. **170 bénévoles** œuvrent pour faire vivre notre comité départemental. **911 dirigeants** donnent de leur temps et gèrent l'activité des associations.

Au total ce sont **14030 licenciés** qui pratiquent le « sport autrement » sur le département, dont 48% sont des femmes.

**34 championnats départementaux**, **224 journées de championnats** organisées cette saison, pour **14 sports** et **378 équipes** engagées.

**43 championnats régionaux**.



### Sport et société

*Amener à la pratique sportive de nouveaux publics dans un objectif de bien-être actif*

#### Publics éloignés

« **Le sport pour tous et avec tous !** »

Jeunes (milieux rural & urbain), femmes, santé

#### Séniors

« **Rester actifs à tout âge !** »

Bien-être, lien social et intergénérationnel

#### Petite enfance

« **Bouger pour mieux grandir !** »

Accompagner le développement moteur, cognitif, socio-affectif avant 5 ans.

### Initiation et promotion de l'activité sportive :

**Playa Tour, Raid nature, Lumigame, Ufodays...**

20 journées d'initiation à la pratique sportive ont permis à 4714 personnes de découvrir différentes activités sportives

### Insertion par les sports et la formation :

320 jeunes en insertion (IEJ ou Garantie Jeune) ont pratiqué hebdomadairement une activité sportive, 20 jeunes sont entrés en formation CQP animateur Loisirs Sportif, 321 jeunes de Liévin, Calais et Boulogne-sur-mer ont participé aux projets d'éducation par le sport UFOSTREET, 41 femmes résidant en CHRS ont pratiqué un sport de façons hebdomadaire.

### Médica-sport un outil au service du sport sur ordonnance :

Création de collectifs Médica-sport sur Calais et Liévin, qui fédèrent des associations pour mettre en place le sport sur ordonnance. 201 pratiquants hebdomadaires et mise en place de 20 journées visant à l'accompagnement à la reprise d'activité physique et à faire de la prévention santé.



## Nos actions visent à :

### 1 - Structurer notre fédération pour agir au mieux à l'échelle des territoires

- accompagner les comités et les associations dans leurs projets de développement.
- valoriser l'engagement au service de la vie associative et de la pratique sportive.
- former et impliquer les acteurs (bénévoles, élus, animateurs, professionnels).
- soutenir les projets liés à l'économie sociale et solidaire et encourager la professionnalisation de notre réseau.

### 2 - Développer nos pratiques

- mettre en oeuvre différentes pratiques sportives, de loisir et de compétition, en fonction des motivations de nos pratiquants.
- proposer une nouvelle offre fédérale de pratiques multisports en direction de tous publics : projets petite enfance, écoles de sports labellisées UFOLEP, actions pour le public adolescent (raid citoyen « Du bitume à la verdure »), pratiques familiales et intergénérationnelles, évènements grand public (Playa Tour)...
- rendre les personnes actrices de leur parcours de vie pour une retraite active et citoyenne : programme d'activités sport seniors, offre compétitive adaptée, actions de proximité.
- contribuer aux objectifs de santé publique par une pratique physique de bien-être : activités physiques de loisir et conviviales, ateliers spécifiques pour les publics fragiles (programme Bien-Être Actif), actions de prévention et de sensibilisation, week-end de découverte sport-santé.

### 3 - Renforcer les compétences et les solidarités

- mutualiser les compétences et les réussites.
- créer et animer des pôles ressources.
- favoriser et valoriser les échanges et les rencontres.
- promouvoir les projets de proximité (politiques territoriales des intercommunalités, des cantons...).

## Finales nationales organisées dans le Pas-de-Calais

Nous avons organisé en 2016, **4** finales nationales dans 3 sports différents :

- > les finales nationales **Tir sportif** été et hiver, à Arques les 5 et 6 mars et les 25 et 26 juin 2016,
- > les finales nationales de **VTT** à Wingles les 14, 15 et 16 mai 2016,
- > les finales nationales de **Tir à l'arc** à Noeux-les-Mines les 14 et 15 mai 2016.

Nous avons accueilli au total 1900 sportifs venus de toutes la France et 6000 spectateurs sur l'ensemble de ces finales nationales.



## CHIFFRES CLÉS 2016

**337** ASSOCIATIONS AFFILIÉES

**42** ACTIVITÉS SPORTIVES

**14030** LICENCIÉS DONT **48%** DE FEMMES

**170** BÉNÉVOLES INVESTIS POUR  
LE COMITÉ DÉPARTEMENTAL

**5616** PERSONNES INITIÉES À LA PRATIQUE  
SPORTIVE EN PLUS DES LICENCIÉS

### CONTACT

Ligue de l'enseignement du Pas-de-Calais  
UFOLEP - Maison des Sports (Angres)  
Jérôme LEGER  
03 21 72 67 41  
ufolep62@ligue62.org



# ➤ ENVIRONNEMENT, DÉVELOPPEMENT DURABLE

*La Ligue de l'enseignement est engagée depuis près de 20 ans dans la mise en oeuvre concrète d'actions citoyennes d'éducation à l'environnement et pour un développement durable (EEDD). Plus que jamais, nous continuons à privilégier une démarche d'éducation populaire pour agir avec les habitants sur ces questions complexes, dont le traitement remet en cause nombre de pratiques sociales et de comportements individualistes, avec deux objectifs :*

*- développer l'éducation à l'environnement et au développement durable tout au long de la vie (à l'école, dans les accueils de loisirs, dans les clubs sportifs, les classes de découvertes...),*

*- développer des démarches de développement durable dans notre entreprise associative de l'économie sociale (label CED, Agenda 21 associatif). Nous avons été la première Fédération référencée dans la base de données du Comité 21.*

*Dans cette recherche permanente d'innovation, nous travaillons aux démarches de responsabilité sociétale des organisations au sein de l'économie sociale et solidaire en étudiant notamment la RSE (responsabilité sociale des entreprises) ou la normalisation type Iso 26000.*

# AGENDA 21 ET DÉMARCHES LOCALES DE DÉVELOPPEMENT DURABLE

Depuis juin 2011, la Fédération du Pas-de-Calais s'est engagée dans une **démarche globale d'éducation à l'EDD transversale à toutes ses activités**, qui se traduit par la mise en place d'un Agenda 21. Il s'agit pour la fédération de traduire ses actions en faveur du développement durable en 3 axes prioritaires :

## > Optimiser nos ressources

Parce qu'être cohérent passe par l'exemplarité, **l'optimisation de toutes nos ressources représente le premier axe de notre plan d'actions.**

Il concerne :

- la gestion de nos énergies domestiques,
- la gestion des carburants,
- la gestion des déchets,
- la gestion de l'eau,
- la gestion des ressources humaines

(élus, salariés, volontaires internes à la Fédération ainsi que nos associations affiliées).

C'est à travers un mode de management environnemental que la Fédération a choisi d'agir et de renforcer l'accompagnement de tous à adopter des modes de consommation responsables.

## > Éduquer à l'environnement et au Développement Durable

Dans une démarche d'éducation globale à la citoyenneté, **la Ligue de l'enseignement intègre de façon transversale l'EDD en s'appuyant sur l'ensemble de ses compétences et à travers toutes ses activités.** Ainsi, chaque pôle intègre la dimension éducative au développement durable dans ses projets.

(accompagnement des associations dans cette démarche, mise en place d'événements EDD, formations des animateurs, directeurs, volontaires en services civiques, bénévoles associatifs, délégués élèves...).

## > Fédérer autour du développement durable

Parce que le développement durable est une responsabilité collective, la Ligue de l'enseignement a pour objectif **d'animer l'ensemble des acteurs autour de ce thème en les impliquant tous dans cette démarche**, à travers les événements marqués par l'économie sociale et solidaire.

Développer son réseau en s'appuyant sur l'existant pour impulser de nouvelles dynamiques permet également à la Ligue d'agir **sur l'ensemble du département**, et de façon transversale, à l'éducation à l'environnement et à la solidarité.



## CONTACT

Ligue de l'enseignement du Pas-de-Calais  
Pôle Vie Fédérative  
Frédéric BARYCZ  
03 21 24 48 60  
fbarycz@ligue62.org

# LABEL CED



Le Centre d'Accueil et d'Éducation à l'Environnement Les Argousiers de Merlimont est l'**ambassadeur du projet environnemental** de la Ligue de l'enseignement du Pas-de-Calais sur le littoral.

Afin de soutenir et faire vivre cette nomination, notre centre Les Argousiers est toujours **labellisé par la Ligue de l'enseignement nationale**, avec le label Citoyenneté-Environnement-Développement durable (CED).

**La question du développement durable et de l'environnement est au cœur du projet de fonctionnement du centre.**

À l'heure où la notion de développement durable est très fréquemment employée, sans toutefois bien définir ce que représente cette expression polysémique, nous avons eu comme préoccupation majeure d'**améliorer la cohérence environnementale des Argousiers, depuis sa conception et la réhabilitation du Centre, jusqu'à son fonctionnement actuel, que nous réinterrogerons régulièrement.**

## Notre cohérence environnement

Dans le fonctionnement courant :

- Nous trions et recyclons le papier utilisé.
- Nous avons choisi des serviettes en papier recyclé pour les repas.
- Nous compostons les matières organiques utilisées par l'équipe pédagogique.
- Nous utilisons des cartouches d'imprimantes recyclables.
- Nous testons des produits alternatifs d'entretien des locaux.
- L'équipe d'entretien qui gère les espaces verts a supprimé les pesticides sur l'ensemble de la propriété, et gère les espaces verts en utilisant un désherbeur thermique et un désherbeur mécanique.
- Les usagers du centre sont invités, pendant le séjour, à participer à la collecte sélective des déchets. Pour cela chaque pièce est équipée de 3 poubelles.

Dans le fonctionnement de notre restauration :

- Nous utilisons 70% de produits frais.
- Nos menus sont élaborés avec 20% de produits bio.
- Notre prestataire API Restauration s'engage activement dans le développement durable.

Depuis 2014, nous avons mené un partenariat avec la commune de Merlimont et les animateurs de la structure en charge de la découverte de l'environnement, afin de sensibiliser les estivants à la démarche CED.

## CHIFFRES CLÉS 2016

**134** CLASSES DE DÉCOUVERTES CED

**137** GROUPES (HÉBERGEMENT BÂTIMENT ET PLEIN AIR)

SOIT PRÈS DE **5000** PERSONNES SENSIBILISÉES



## CONTACT

Ligue de l'enseignement du Pas-de-Calais  
Centre Les Argousiers  
Ludovic IDZIAK  
03 21 24 48 60  
lidziak@ligue62.org





# ➤ NOTRE FÉDÉRATION

*Agir sur l'ensemble du territoire du Pas-de-Calais pour l'émancipation civique et intellectuelle de tous, et faire en sorte que la justice sociale et la solidarité gagnent du terrain, sont les deux grandes ambitions de notre Fédération. Toutes les actions aujourd'hui mises en oeuvre s'inscrivent dans cette vision fraternelle, à haute valeur humaine ajoutée.*

*Elles reposent sur 10 lignes directrices :*

- 1. Dynamiser le réseau associatif.*
- 2. Accompagner et qualifier les pratiques culturelles.*
- 3. Lutter contre toutes les formes de discrimination.*
- 4. Développer la formation tout au long de la vie.*
- 5. Favoriser l'accès aux vacances et aux loisirs pour tous.*
- 6. Promouvoir l'éducation pour tous et des politiques éducatives globales.*
- 7. Défendre une approche citoyenne du sport.*
- 8. Créer de nouvelles activités d'utilité sociale.*
- 9. Sensibiliser à l'exercice d'une citoyenneté européenne.*
- 10. Mettre en oeuvre des actions de solidarité internationale.*

*En 2016, la Ligue de l'enseignement a célébré ses 150 ans, et notre Fédération ses 90 ans !*



## WWW.LIGUE62.ORG

 **LIGUE DE L'ENSEIGNEMENT DU PAS-DE-CALAIS**

 **@LALIGUE62**

03 21 24 48 60 - [ligue62@ligue62.org](mailto:ligue62@ligue62.org)

# L'ÉQUIPE DE LA FÉDÉRATION

## CONSEIL

## BUREAU

## DÉLÉGUÉ GÉNÉRAL

## ASSISTANTE DU DÉLÉGUÉ GÉNÉRAL

### ADMINISTRATION GÉNÉRALE

Elu référent :  
Daniel BOYS

### ÉDUCATION/FORMATION

Elue référente :  
Florence DOMANGE

### CULTURE

Elue référente :  
Fabienne MOISON

**Délégué Général**  
Christian BEAUVAIS

**Responsable**  
Romain BERREZAIE

**Responsable**  
Simon ROUSSELLE

**Assistante Délégué Général**  
Bernadette VERNIER

**Comptabilité**  
Pierre DELZONGLE

**Ressources humaines**  
Alain RZEPECKI

**Chargée de communication**  
Clémence DE ST STEBAN

**Chargés de mission**  
Samira BELBACHIR  
Stéphanie LOCQUEVILLE  
Antoine MOLMY  
Maxime SARAIVA

**Secrétaires**  
Fabienne MASSET

**Chargés de mission**  
Abdel BARAKA  
Elodie CAPPOEN

**Secrétaire**  
Martine PREUX

# D'ADMINISTRATION

## BUREAU

Christian BEAUVAIS

Bernadette VERNIER

### CENTRE LES ARGOUSIERS

Elu référent :  
Antoine DETOURNE

### VIE FÉDÉRATIVE

Elu référent :  
Michaël CARON

### USEP

Elu référent :  
Dominique CARON

**Responsable**  
Ludovic IDZIAK

**Responsable**  
Ali HAMNACHE

**Responsable**  
Carole STRUGALA

**Coordinateur**  
Gabriel THOBOIS

**Assistante de développement**  
Christine RAMON

**Animateurs nature**  
Alexis ALLOUCHERIE  
Charles PONTUS  
Sarah THOREZ  
Axelle VERHOEVEN

**Agent d'entretien**  
Dominique LEFEBVRE

**Techniciennes de surface**  
Frédéric FARAVEL  
Maurine QUEVAL

### Chargés de mission

Frédéric BARYCZ  
Adeline BOMY  
Stéphanie BROUILLIARD  
Abdelaziz EL ATTAOUI  
Guillaume EYSSEN  
Elise LEMAITRE  
Mathias LOUIS-HONORE

**Secrétaire APAC / Affiliations**  
Isabelle LECOCQ

**Secrétaire Accueil / Standard**  
Fabienne LECACHEUX

**Secrétaire**  
Fabienne LECACHEUX

**UFOLEP**  
Elu référent :  
Michel COEUGNIET

**Responsable**  
Jérôme LEGER

**Secrétaire**  
Christelle DUBUISSON

# COMMUNICATION

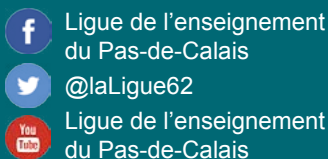
## LE SITE INTERNET

[www.laligue-npdc.org](http://www.laligue-npdc.org) / prochainement : [www.ligue62.org](http://www.ligue62.org)

Depuis 2015, les fédérations du Nord et du Pas-de-Calais diffusaient leurs informations sur le même site internet, [www.laligue-npdc.org](http://www.laligue-npdc.org). Repensé pour correspondre à la charte graphique de la Ligue de l'enseignement nationale, il présente dans un menu clarifié les différentes actions des deux fédérations classées par pôles d'activité, ainsi que leurs actualités au quotidien, les actualités nationales, et celles des associations affiliées. Suite à la création de la grande région Hauts-de-France, décision est prise fin 2016 de relancer un site unique pour la fédération, [www.ligue62.org](http://www.ligue62.org), actuellement en construction.



## LES RÉSEAUX SOCIAUX



La Fédération dispose d'une **page Facebook**, qui tient régulièrement informés nos adhérents sur les actions événementielles que nous menons et sur nos différentes actualités.

La page se positionne également comme **relais de l'information** diffusée par la Ligue de l'enseignement nationale, ainsi que de l'actualité liée à notre secteur d'activité.

Un compte **Youtube** a été créé en 2015, qui diffuse les supports de communication vidéo de la fédération et de ses associations affiliées

A l'occasion des 90 ans de la Fédération, un compte **Twitter** a également été lancé début 2016 : @laLigue62.

## LES SUPPORTS DE COMMUNICATION PAPIER

Le support papier est toujours très utilisé dans chacune des actions de la Fédération, notamment pour des plaquettes de présentation et d'information, des flyers, de programmes, ainsi que des affiches.

Ces supports sont réalisés en interne **selon la charte graphique de la Ligue de l'enseignement**, optimisant la qualité de présentation et permettant une **identification claire** dans toute notre communication auprès de nos partenaires.



## LES SUPPORTS ÉVÈNEMENTIELS

Des supports de signalétiques (roll-up, kakémono) sont utilisés sur tous nos événements, afin de **mettre en valeur les différentes actions** de notre fédération.



## CONTACT

Ligue de l'enseignement du Pas-de-Calais  
Pôle Communication / Administration générale  
Clémence DE SAINT STEBAN  
03 21 24 48 60  
[communication@ligue62.org](mailto:communication@ligue62.org)

## LA NEWSLETTER : INFOLIGUE-62

InfoLigue-62 est la **newsletter mensuelle** envoyée à l'ensemble de notre réseau et de nos partenaires.

On y retrouve des informations stratégiques et politiques, notamment de la Ligue de l'enseignement nationale, les **actions en cours dans les différents pôles d'activités de la Fédération**, classées par thématiques, ainsi que toutes les informations pratiques et événementielles : appels à projets, agenda...



## BASE MULTIMÉDIA DE LA FÉDÉRATION



Depuis 2015, nous faisons appel à un photographe, Maxime Le-grand, afin de développer **une base de données de photographies et vidéos des différentes actions de la Fédération**. Celui-ci s'est ainsi de nouveau rendu en reportage en 2016 sur plusieurs événements de la fédération (Faites la Fraternité, notre Assemblée générale, le festival Y'a Pas l'Feu...)

Cette collaboration se poursuivra en 2017, afin de continuer d'étoffer cette base multimédia, et de communiquer par l'image sur nos différentes actions.

## DÉVELOPPEMENT DE NOUVEAUX OUTILS BAFALIGUE62

Suite au lancement en 2015 du site **www.bafaligue62.org**, qui permet de **s'inscrire en ligne à l'ensemble de nos sessions**, la communication BAFa s'est étoffée en 2016, avec la création d'une charte graphique dédiée, mais aussi d'une **plateforme en ligne** permettant de mettre en lien recruteurs d'AC-CEM et stagiaires en recherche de stage pratique ou d'un emploi d'animateur. Le lancement d'une **page Facebook** dédiée au BAFa, « BAFa Ligue 62 », permet également désormais de diffuser plus largement des informations sur nos stages, et d'être contactés facilement par les personnes en recherche d'information.



## GOODIES " 90 ANS "



A l'occasion des 90 ans de notre fédération, nous avons réalisé **plusieurs objets** de communication, offerts tout au long de l'année, et notamment aux participants de notre Assemblée générale 2016 : stylo, Ecocup, sacoche... Ceux-ci permettent de diffuser largement l'image de la Ligue de l'enseignement.

## LES IDÉES EN MOUVEMENT

Les Idées en Mouvement est le **journal réseau de la Ligue de l'enseignement nationale**. Désormais bimestriel, et tiré à environ 30 000 exemplaires, il s'adresse à la fois aux associations de notre mouvement, aux adhérents individuels, aux abonnés ainsi qu'aux partenaires.

## CHIFFRES CLÉS 2016

**44 475** VISITEURS UNIQUES SUR LE SITE INTERNET **WWW.LALIGUE-NPDC.ORG**

POUR **591 070** PAGES VUES

**1544** ABONNÉS FACEBOOK / **152** TWITTER

**11** NEWSLETTERS INFOLIGUE-62 ENVOYÉES À

PRÈS DE **3000** DESTINATAIRES

## CONTACT

Ligue de l'enseignement du Pas-de-Calais  
Pôle Communication / Administration générale  
Clémence DE SAINT STEBAN  
03 21 24 48 60  
communication@ligue62.org

# NOS PARTENAIRES

## Les conventions annuelles ou pluriannuelles d'objectifs et de moyens

La Ligue de l'enseignement du Pas-de-Calais concourt à la mise en œuvre de la politique jeunesse du Conseil départemental du Pas-de-Calais. Ce partenariat est traduit par une convention pluriannuelle d'objectifs et de moyens d'une durée de trois ans dans le cadre du Pacte départemental pour la jeunesse.



Notre fédération concourt aussi, comme association complémentaire de l'école, à la mise en œuvre de la politique éducative du Ministère de l'éducation nationale sur le département. Ce partenariat est traduit par une convention pluriannuelle d'objectifs d'une durée de trois ans.

Notre fédération est soutenue par l'État dans le cadre du FONJEP. Nous bénéficions ainsi du financement de 4 postes FONJEP, dans le cadre d'une convention pluriannuelle d'objectifs d'une durée de trois ans, mais également dans le cadre de notre labellisation « Fabrique d'initiatives citoyennes ».

## Partenariat institutionnel

- Inspection Académique / Rectorat
- CAF du Pas-de-Calais (Caisse d'Allocations Familiales)
- CDOS (Comité Départemental Olympique et Sportif)
- Conseil départemental de Pas-de-Calais
- Conseil régional des Hauts-de-France
- CPAM (Caisse Primaire d'Assurance Maladie)
- DDCS (Direction Départementale de la Cohésion Sociale du P-d-C)
- DRJSCS
- DRAC (Direction Générale des Actions Culturelles)
- FONJEP
- Louvre-Lens
- Préfecture

## Partenariat local

- Communes

Aire-sur-la-Lys, Aix-Noulette, Andres, Angres, Annezon, Arques, Arras, Aubigny-en-Artois, Auchel, Auchy-les-Hesdin, Auchy-les-mines, Auchy-au-bois, Auxi-le-Château, Avesnes-le-Comte, Avion, Bapaume, Beaumetz-les-loges, Beaurainville, Berck-sur-mer, Béthune, Beuvry, Billy-Berclau, Billi-Montigny, Boulogne-sur-mer, Bruay-la-Buisière, Bucquoy, Bully-les-mines, Calais, Calonne-Ricouart, Chocques, Coulogne, Croisilles, Dainville, Divion, Douvrin, Eleu-dit-Lauwette, Fouquières-les-Lens, Fruges, Gouy-Saint-André, Hermaville, Huringhem, Hulluch, Isbergues, Lens, Libercourt, Liévin, Loison-sous-Lens, Longuenesse, Loos-en-Gohelle, Magnicourt-en-Comte, Marck-en-Calais, Marconne, Marles-les-mines, Maroeuil, Marquise, Mazingarbe, Merlimont, Montreuil-sur-mer, Norrent-Fontes, Noyelles-sous-Lens, Oignies, Outreau, Radinghem, Rebreuve-Ranchicourt, Réty, Robecq, Rouvroy, Ruitz, Saint-Omer, Saint-Pol-sur-Ternoise, Samer, Vendin-le-Vieil, Verquin, Vieille-Eglise, Violaines, Wimereux, Wingles

- Etablissements publics de coopération intercommunale  
Artois Comm, CAB, CAC, CALL, Cap Calaisais, CASO, CUA, Syndicat mixte du SCOT du Montreuillois

## Partenariat associatif

- 796 associations affiliées
- ADATEEP (Association Départementale pour les Transports Educatifs de l'Enseignement Public)
- AAE (Association d'Action Éducative)
- BIBLIOTHEQUE DEPARTEMENTALE du Pas-de-Calais
- CDAL (Comité Départemental d'Action Laïque)
- CDJSVA (Conseil Départemental de la Jeunesse, des Sports et de la Vie Associative)
- Centre d'Information des Droits des Femmes et des Familles
- CLISS XXI
- Compagnies de théâtre professionnelles
- FCPE (Fédération des Conseils de Parents d'Élèves)
- FIGRA Le Touquet-Paris plage
- IME Jeumont
- JPA (Jeunesse au Plein Air)
- LDH (Ligue des Droits de l'Homme)
- Maison Pour Tous de Calais
- MEDIATHEQUES
- OPALIVRES Boulogne-sur-mer
- Réseau des REAPP
- RESONNANCES CULTURELLES
- Structures culturelles (La Comédie de Béthune, Théâtre d'Arras...)
- UDAF (Union Départementale des Associations Familiales)

## Notre participation aux coordinations régionales

- AROFESEP
- CAPE
- CRAJEP (Comité Régional des Associations de Jeunesse et d'Éducation Populaire)
- CRESS
- JPA (Jeunesse au Plein Air)
- le Mouvement Associatif
- UNAT des Hauts-de-France

**JE N'ACCEPTÉ PLUS  
LES CHOSES QUE  
JE NE PEUX  
PAS CHANGER.  
JE CHANGE  
LES CHOSES  
QUE JE NE PEUX  
PAS ACCEPTER.**

**ANGELA DAVIS**



Laique et indépendante, la Ligue de l'enseignement réunit des hommes et des femmes qui agissent au quotidien pour faire vivre la citoyenneté en favorisant l'accès de tous à l'éducation, la culture, les loisirs ou le sport.

Des centaines de milliers de bénévoles et plusieurs milliers de professionnels se mobilisent partout en France, au sein de près de 30 000 associations locales et d'un important réseau d'entreprises de l'économie sociale.

Tous y trouvent les ressources, l'accompagnement et la formation nécessaires pour concrétiser leurs initiatives et leurs projets.

Tous refusent la résignation et proposent une alternative au chacun pour soi.

Rejoignez-nous !

---

## **RAPPORT D'ACTIVITÉ 2016**

---

### **Ligue de l'enseignement du Pas-de-Calais**

55 rue Michelet - BP 20726 - 62031 ARRAS Cedex  
03 21 24 48 60  
ligue62@ligue62.org

**[www.ligue62.org](http://www.ligue62.org)**

 Ligue de l'enseignement du Pas-de-Calais

 @laLigue62

Photos : Maxime Legrand, Benoît Debuissier, Julien Cregut, Olivier Pezzot - Molly's Eyes